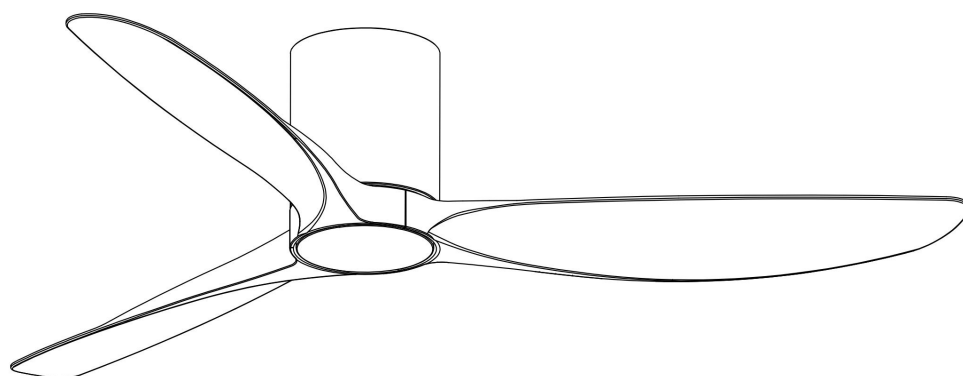
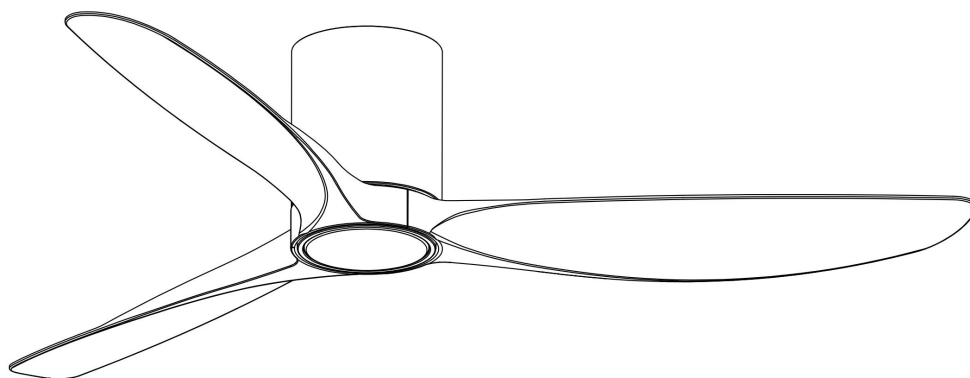


GIRO

Instrucciones de montaje:

Ventilador de Techo de 132cm con Motor DC, WIFI y Control Remoto con Luz
"Golfet"



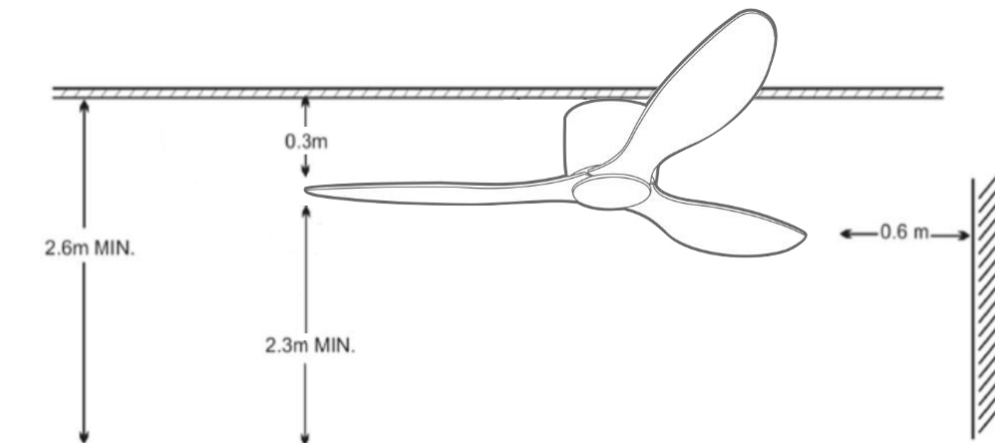
230V~50Hz

CE

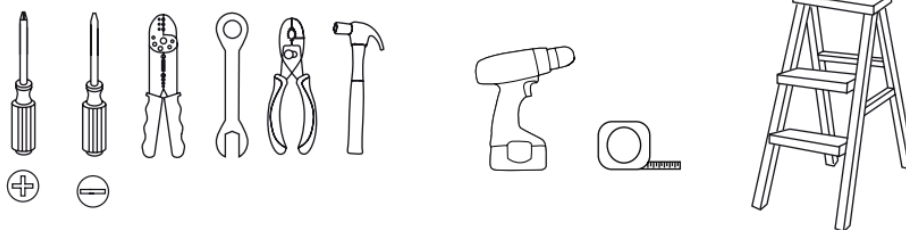


ADVERTENCIAS

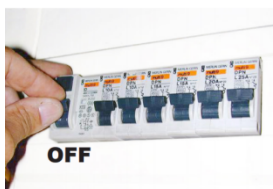
- Lea todo el folleto cuidadosamente antes de comenzar la instalación y conserve estas instrucciones.
- Para reducir el riesgo de lesiones personales, fije el ventilador directamente a la estructura de soporte del edificio según estas instrucciones y use únicamente los accesorios suministrados.
- Para evitar una posible descarga eléctrica, antes de instalar su ventilador, desconecte la corriente apagando los disyuntores de la caja de salida y del interruptor de pared asociado.
- Todo el cableado debe cumplir con los códigos eléctricos nacionales y locales. Si no está familiarizado con el cableado, debe contratar a un electricista calificado.
- Para reducir el riesgo de lesiones personales, no doble el sistema de sujeción de las aspas durante la instalación, el balanceo o la limpieza del ventilador. Nunca inserte objetos extraños entre las aspas en movimiento del ventilador.
- Para reducir el riesgo de incendio, descarga eléctrica o daños al motor, no levante ni transporte el ventilador sujetándolo por los cables de conexión.
- Asegúrese de que al montar el ventilador de techo, la fijación pueda soportar el peso en movimiento del ventilador, que es de un mínimo de 15.8 kg (35 lb).
- Las aspas del ventilador no pueden instalarse a menos de 2.3 m del suelo.



HERRAMIENTAS:

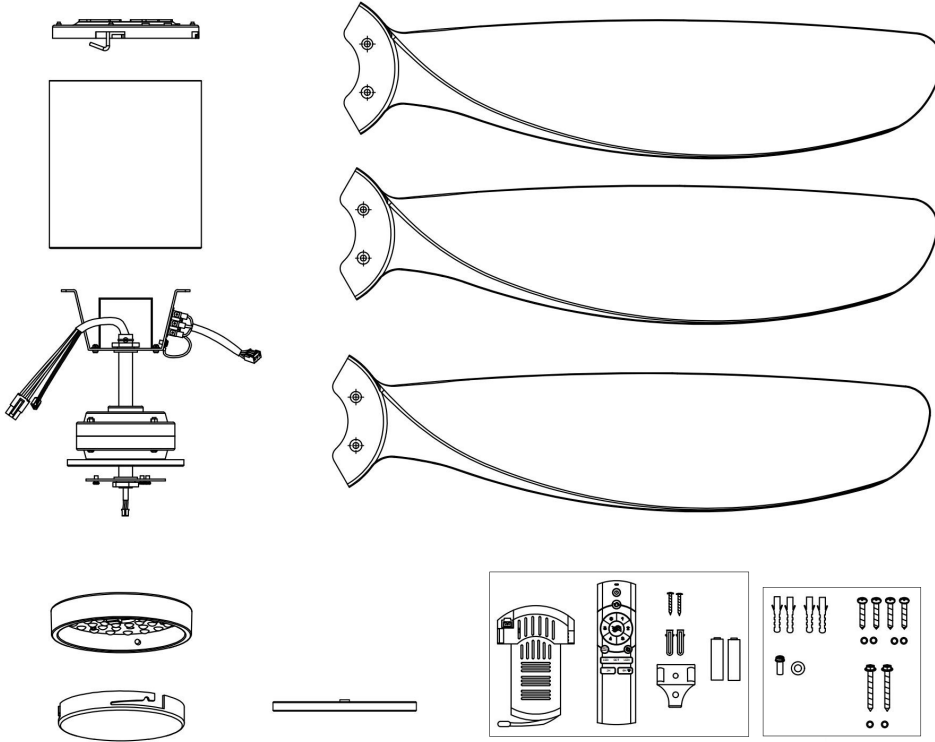


Asegúrese de apagar la corriente antes de comenzar la instalación.

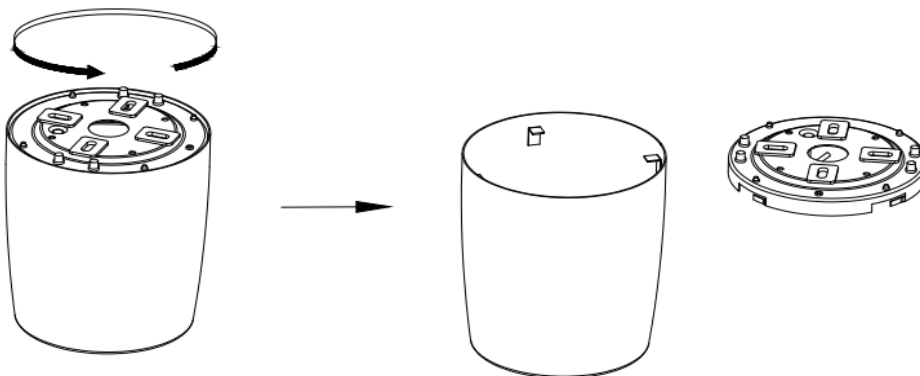


Part List:

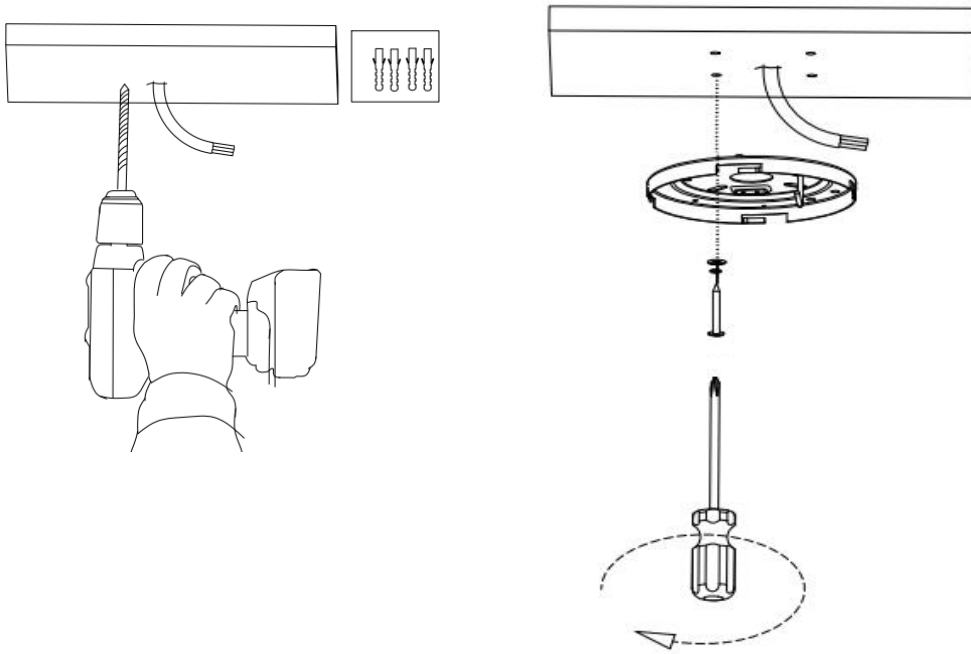
- 1 x Soporte de montaje (solo modelos con luz) 1 x Ensamblaje del motor 1 x Panel de kit de luz LED (solo modelos con luz)
- 3 x Aspas 1 x Control remoto y receptor 1 x Cubierta inferior (solo modelos sin luz)
- 1 x Manual de instrucciones 1 x Kit de tornillos 1 x Pantalla acrílica para lámpara (solo modelos con luz)



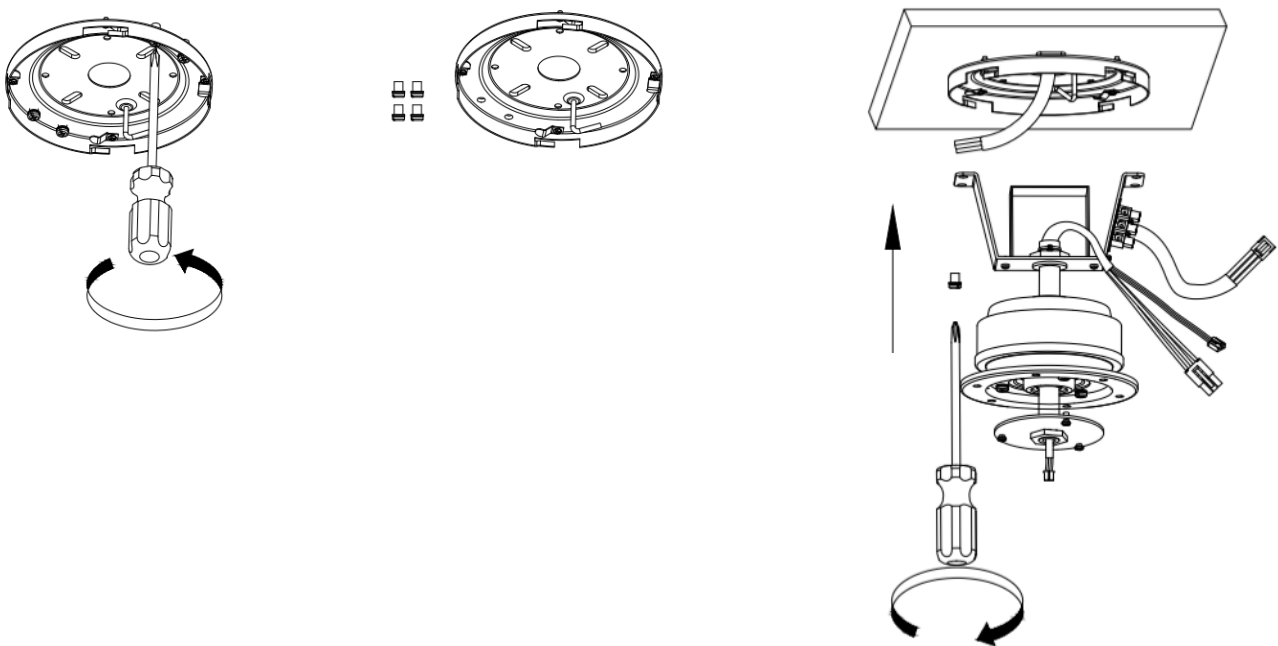
Instalación



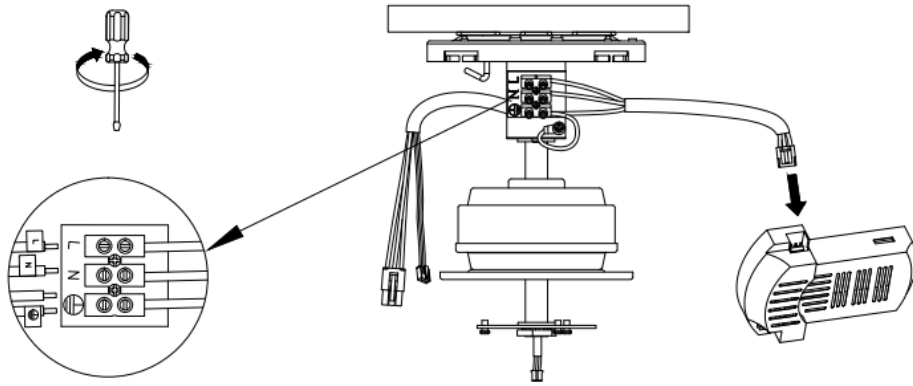
1. Retire la placa de montaje de la carcasa del motor.



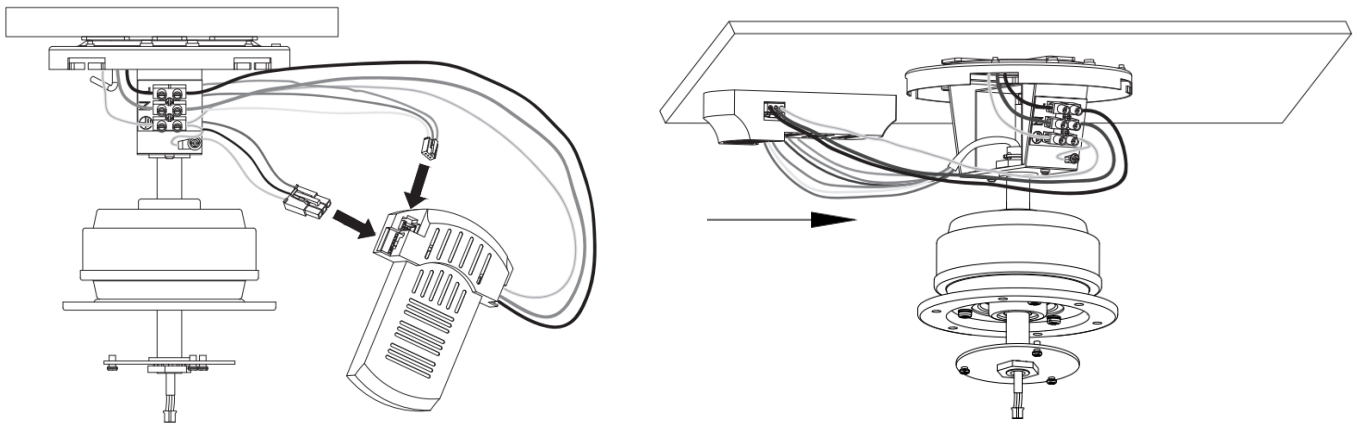
2. Instale la placa de montaje en el techo (asegúrese de que la fijación pueda soportar un peso mínimo en movimiento del ventilador de 15,8 kg = 35 lb)



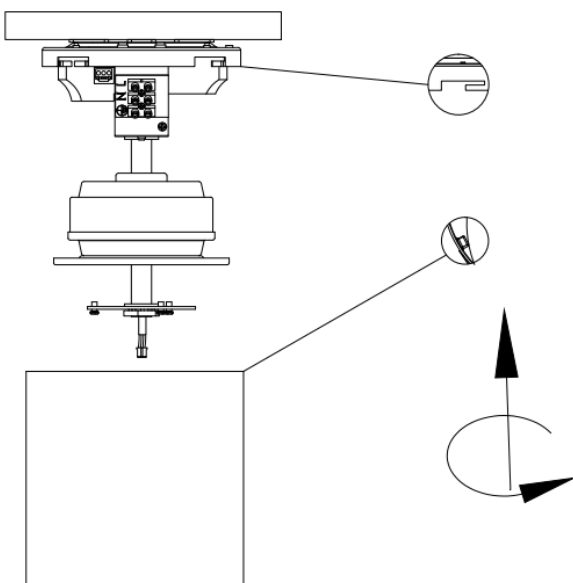
3. Retire los tornillos de la placa de montaje e instale el conjunto del motor en la placa de montaje para asegurar una fijación correcta



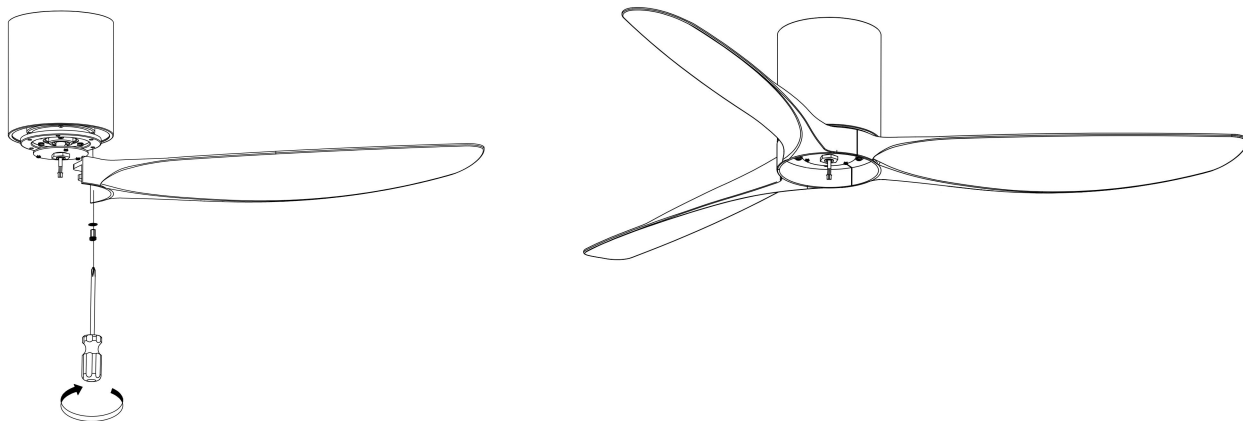
4. Conecte el cable de alimentación del techo como se muestra en la imagen. Enchufe el cable de entrada del receptor.



5. Conecte el receptor utilizando conectores rápidos e introdúzcalo en el soporte de montaje. Asegúrese de que el cable de la antena esté plegado de forma segura dentro de la cubierta del dosel antes del montaje final (NO corte el cable de la antena).



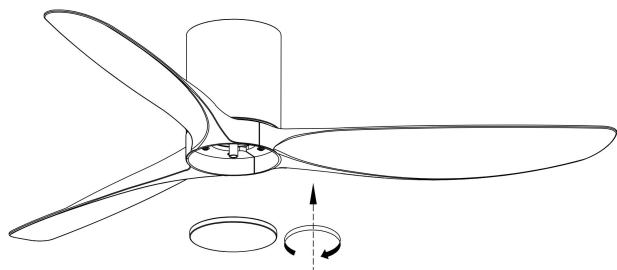
6. Instale cuidadosamente la carcasa del motor en la placa de montaje empujando y girando hasta que encaje en el soporte de montaje.



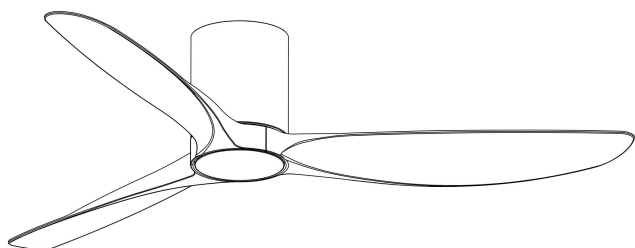
7. Instale las aspas en la parte inferior del motor. Apriete y asegure cada aspa con los tornillos suministrados. Repita este procedimiento hasta que todas las aspas estén instaladas.

Nota: Asegúrese de que las aspas no se dañen ni se doblen durante el proceso de instalación, especialmente mientras el ventilador esté en el suelo, ya que esto afectará al rendimiento y al equilibrio del ventilador.

Solo ventilador

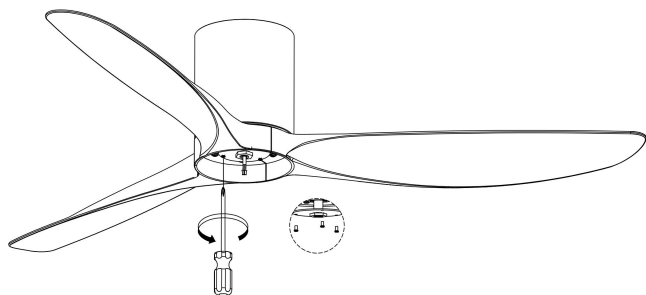


7.1 Instale la cubierta inferior como se muestra en la ilustración.

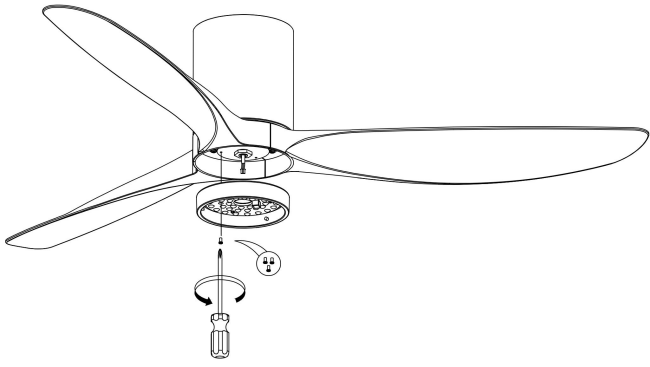


7.2 El ventilador sin luz está instalado.

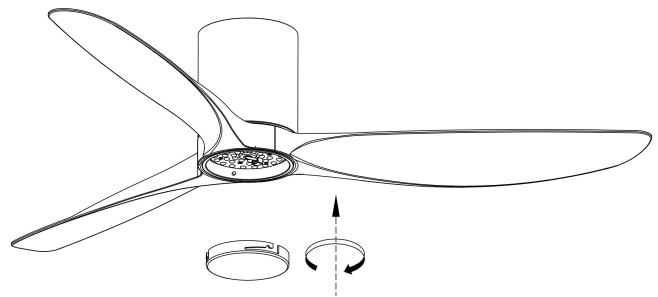
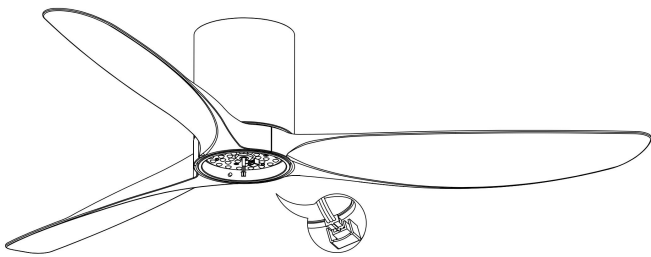
CON LUZ



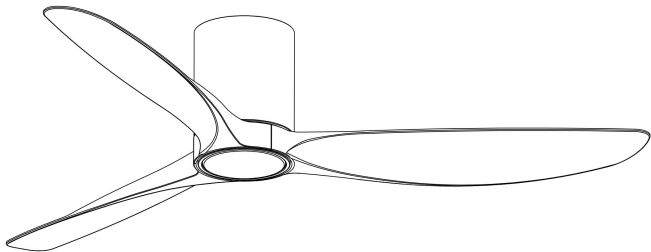
8. Retire los tres tornillos de la placa de acero inferior y resérvelos para usarlos más adelante.



9. Alinee los orificios tipo cerradura de la placa de luz LED con los del soporte. Asegure la instalación volviendo a colocar en la placa de acero los tornillos retirados en el paso 8.

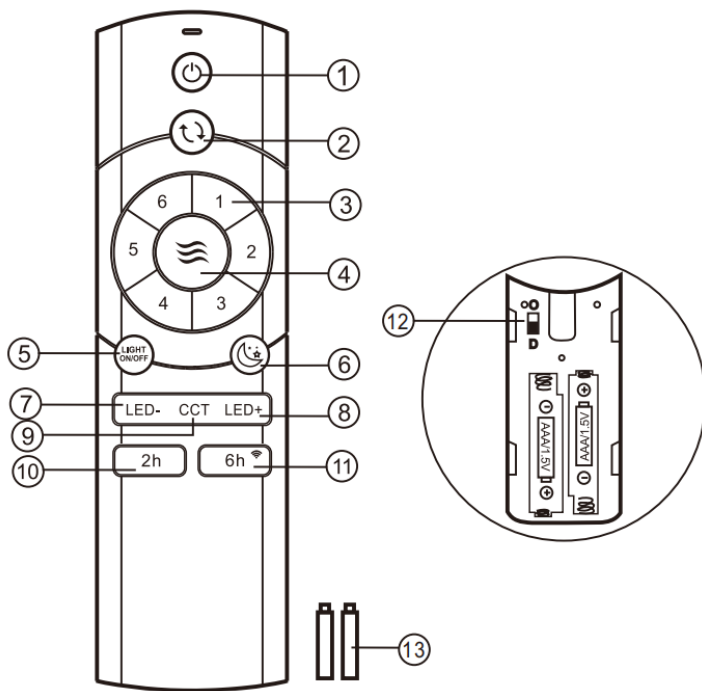


10. Conecte la luz LED a la carcasa del motor mediante los conectores rápidos. Coloque la pantalla sobre el conjunto de luz y apriétela.



11. El ventilador con luz está instalado.

Instrucciones de funcionamiento del emisor:



- 1 Encender y apagar el ventilador de techo.
- 2 Función de reversa para invierno y verano.
- 3 Velocidades del ventilador: 1 (la más baja) a 6 (la más alta).
- 4 Brisa: Las velocidades del ventilador se alternan automáticamente entre 1 y 6.
- 5 Encender/apagar la luz.
- 6 Modo de viento para dormir.
- 7 Reducir el brillo de la luz.
- 8 Aumentar el brillo de la luz.
- 9 Cambiar el color de la luz.
- 10 Control de temporizador del ventilador (2 horas).
- 11 Control de temporizador del ventilador (6 horas) y conexión WIFI.
- 12 Interruptor de marcación "D": Dimmer activado; "O": Dimmer desactivado.
- 13 2 baterías AAA de 1.5V.

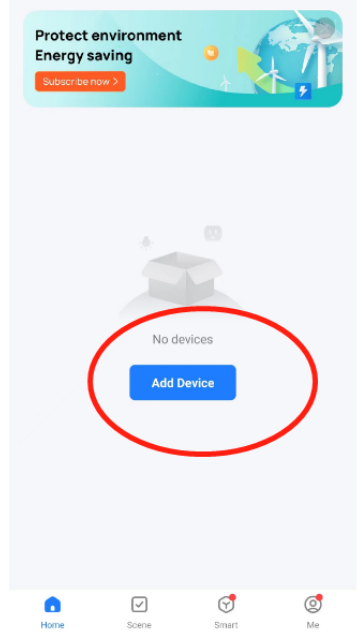
RECORDATORIOS IMPORTANTES:

- Si el emisor no controla el ventilador, utilice el modo de emparejamiento de códigos entre el emisor y el receptor. Encienda la alimentación dentro de los 30 segundos y mantenga presionado el botón "" del emisor durante 5 segundos. Un sonido prolongado "bee" confirmará el emparejamiento exitoso.
- Si el emisor no controla el receptor, revise el interruptor de la batería, la conexión correcta de los polos y el nivel de carga de la batería.
- Productos similares de control remoto con la misma frecuencia pueden causar interferencias.
- Una batería de bajo voltaje afectará la sensibilidad del emisor y la recepción de señales (la luz indicadora parpadeará como advertencia). Sustituya la batería si está baja de voltaje.
- Retire la batería del emisor si no va a utilizarlo durante mucho tiempo.
- Soporta una potencia de iluminación máxima de 35W.
- Asegúrese de conectar correctamente el cable de tierra para evitar que la luz parpadee o quede encendida tenuemente.
- Durante la instalación, evite que la cubierta del techo del ventilador presione la antena u otros cables, ya que esto podría dañarlos y causar un cortocircuito.

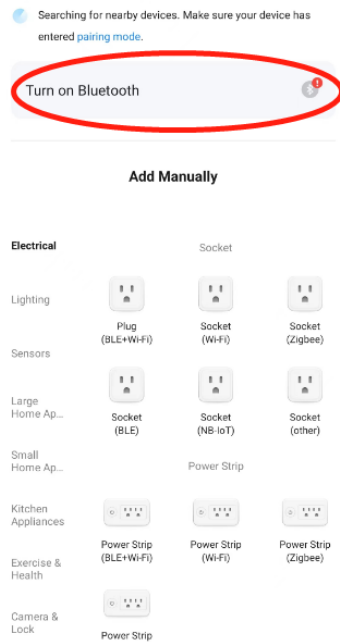
Instrucciones de conexión WBR2 TUYA

En primer lugar, activa la función Bluetooth del teléfono móvil.

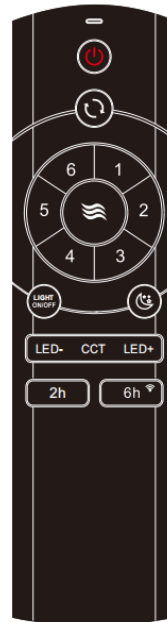
Regístrese e inicie sesión en su cuenta de la aplicación Smart Life. Presione el botón "Agregar Dispositivo".



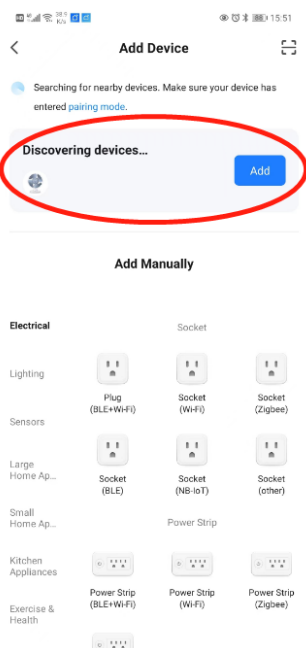
Active la función Bluetooth del teléfono móvil.



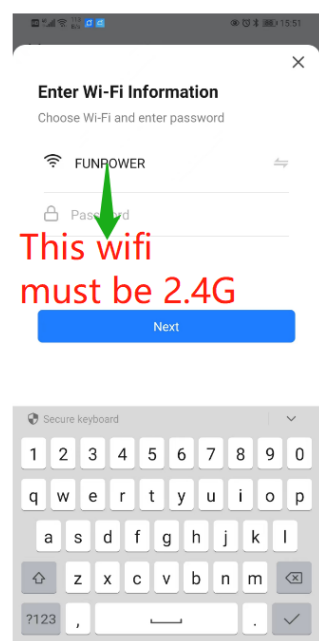
Mantenga presionado el botón de 6h en el control remoto hasta escuchar un sonido prolongado, luego proceda al siguiente paso.



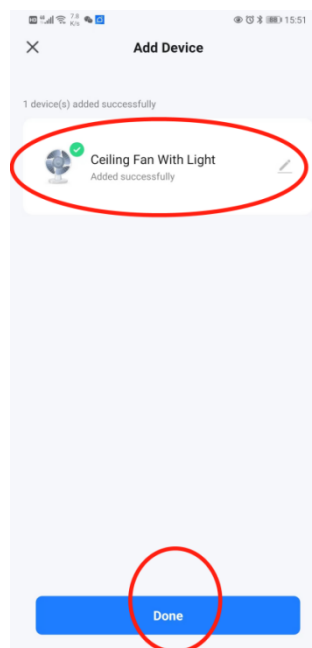
Pulse el botón «Añadir descubrir el dispositivo».



Seleccione WIFI 2.4G e ingrese la contraseña (Nota: ¡Solo se habilita WIFI 2.4G!).



Un dispositivo añadido correctamente .

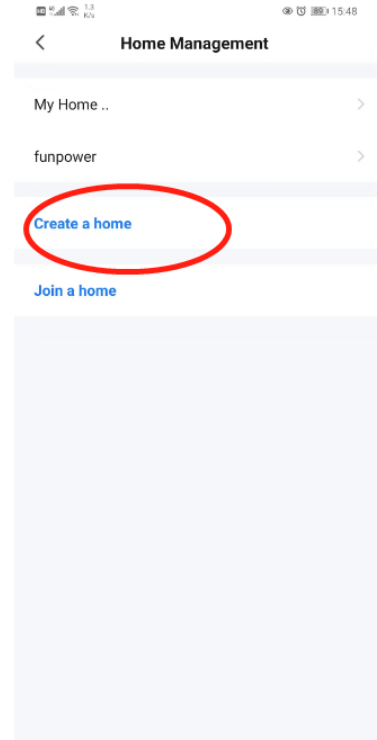
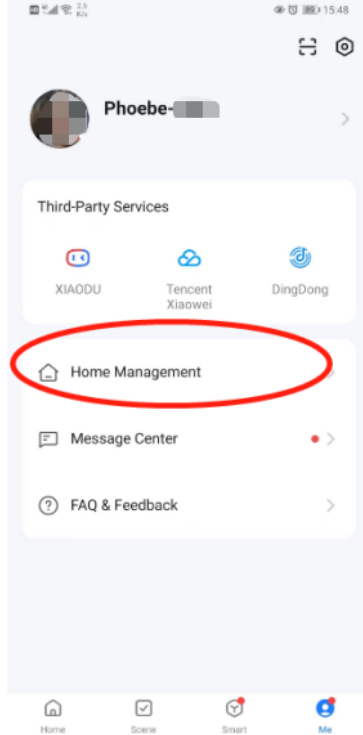
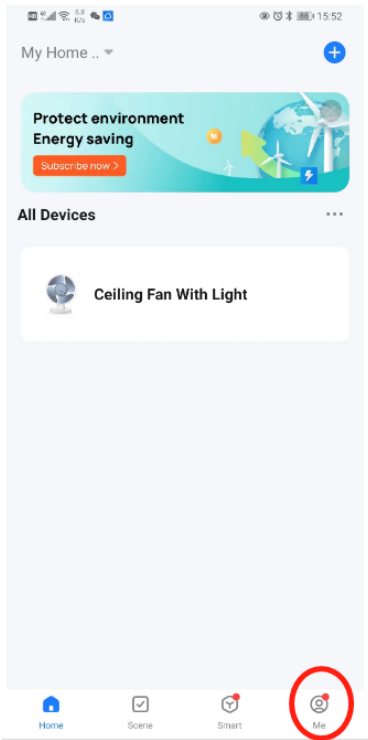


Comparta el dispositivo con amigos desde la página principal.

Ir a la página de inicio , seguir adelante con «me»

Pulse «Inicio Gestión »

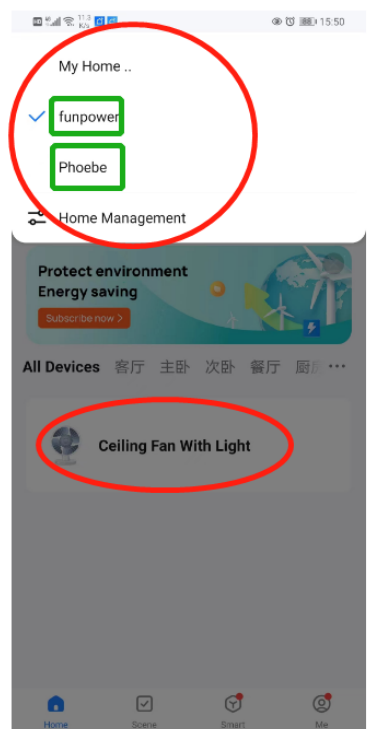
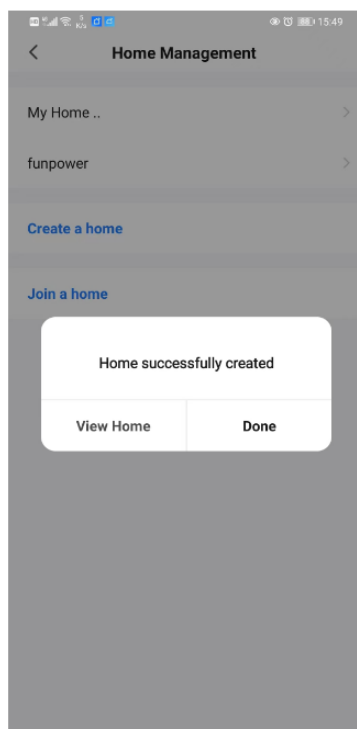
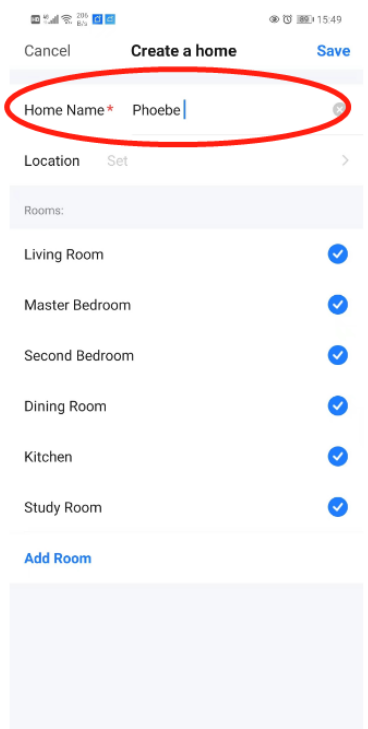
A continuación, pulse «Crear una casa».



Crear un nombre de casa

Cuando aparezca el mensaje «Home created successfully», pulse el botón «Done» para finalizar.

Vuelve a la página de inicio ,selecciona tu casa ,y podrás obtener el dispositivo .



MANTENIMIENTO

1. Verifique los tornillos del soporte, ganchos y aspas al menos dos veces al año. Asegúrese de que estén firmes.
2. Limpie el ventilador para mantener su apariencia como nueva. No lo lave con agua, ya que puede dañar el motor, la madera e incluso causar descargas eléctricas.
3. Use solo un paño suave para limpiar y evitar rayones.
4. No es necesario lubricar el ventilador. El motor tiene cojinetes permanentemente lubricados.

GUÍA DE SOLUCIÓN DE PROBLEMAS

El ventilador no arranca:

1. Verifique los fusibles/disyuntores e interruptores del circuito principal y secundario.
2. Revise la conexión en el bloque terminal (Advertencia: no olvide apagar la alimentación).
3. Asegúrese de que el interruptor deslizante no esté en posición intermedia, ya que el ventilador no funcionará en este caso.
4. Asegúrese de que se haya retirado el disco de estabilidad del motor.
5. Si el ventilador presenta fallas, llame a un electricista calificado. No repare las conexiones eléctricas internas sin la debida calificación.

El ventilador hace ruido:

1. Verifique que todos los tornillos del motor estén apretados.
2. Asegúrese de que los tornillos que sujetan las aspas al motor estén apretados.
3. Asegúrese de que el sistema de iluminación esté fijado y el vidrio esté seguro. Si la vibración persiste, instale un aislante de goma en la parte estrecha del vidrio antes de volver a colocarlo.
4. No use controles de velocidad de estado sólido, ya que algunos motores son sensibles a sus señales.
5. Espere 24 horas para que el ventilador se estabilice; la mayoría de los ruidos desaparecen en este tiempo.

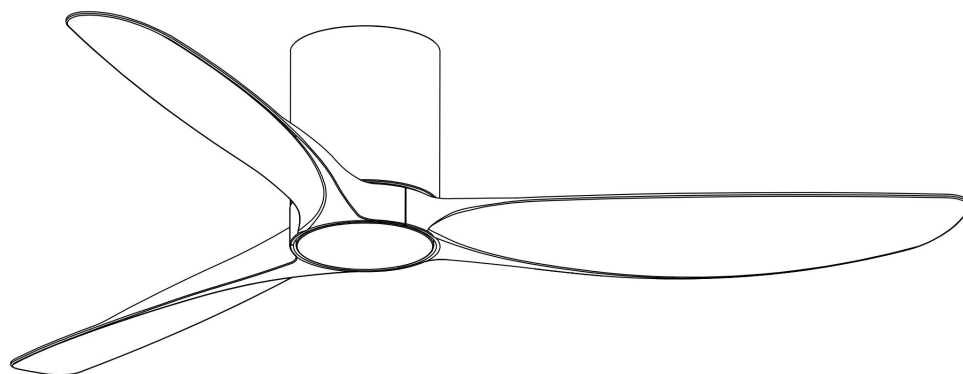
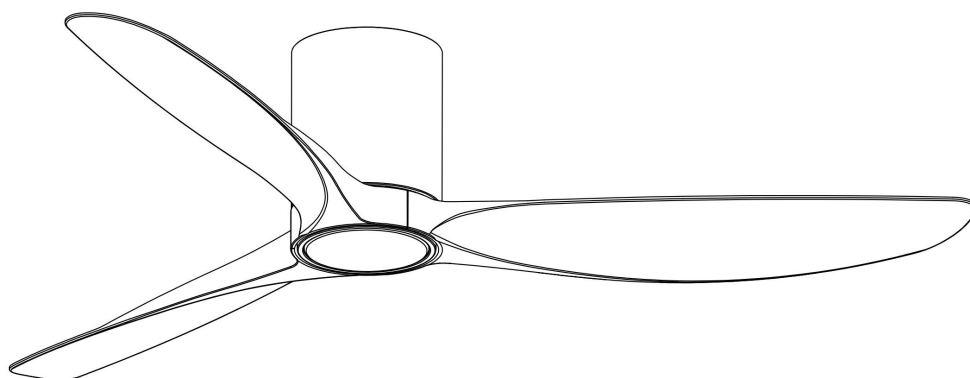
El ventilador oscila:

1. Verifique que las aspas estén firmemente sujetas al motor.
2. Asegúrese de que el soporte de montaje esté firmemente fijado al techo.
3. Asegúrese de que cada aspa esté a la misma altura del techo (mida la distancia vertical desde el techo hasta la punta de las aspas). Si es necesario, ajuste manualmente o intercambie las aspas adyacentes.
 - Inserte un anillo (no incluido) si se requieren grandes ajustes.

GIRO

Manuel d'instructions

Ventilateur de plafond avec lumière, moteur CC, Wi-Fi et télécommande
« Golfet »



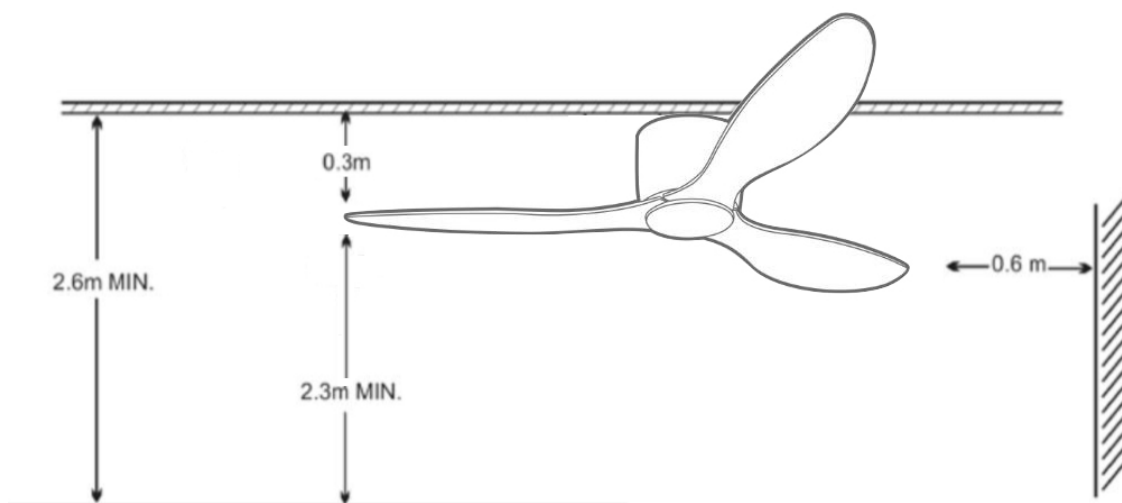
230V~50Hz

CE

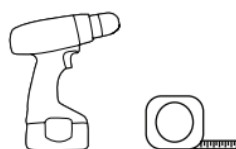
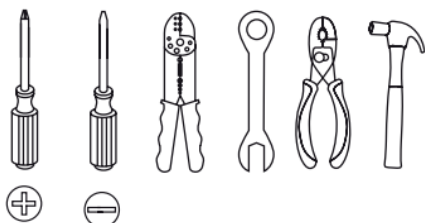


AVERTISSEMENTS

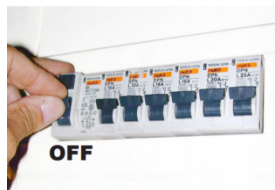
- Lisez attentivement l'intégralité de ce manuel avant de commencer l'installation et conservez ces instructions.
- Pour réduire les risques de blessures, fixez le ventilateur directement à la structure porteuse du bâtiment conformément à ces instructions et utilisez uniquement la quincaillerie fournie.
- Pour éviter tout risque de choc électrique, coupez l'alimentation avant l'installation en désactivant les disjoncteurs du boîtier de raccordement et de l'interrupteur mural associé.
- Tout le câblage doit être conforme aux normes électriques nationales et locales. Si vous n'êtes pas familiarisé avec le câblage électrique, faites appel à un électricien qualifié.
- Pour réduire les risques de blessures, ne pliez pas le système de fixation des pales lors de l'installation, de l'équilibrage ou du nettoyage du ventilateur. N'insérez jamais d'objets étrangers entre les pales en rotation.
- Pour réduire les risques d'incendie, de choc électrique ou de détérioration du moteur, ne soulevez pas et ne transportez pas le ventilateur par les fils électriques.
- Assurez-vous que le support de fixation du ventilateur de plafond peut supporter le poids en mouvement du ventilateur, soit au minimum 15,8 kg (35 lb).
- Les pales du ventilateur ne doivent pas être installées à une hauteur inférieure à 2,3 m du sol.



OUTILS NÉCESSAIRES

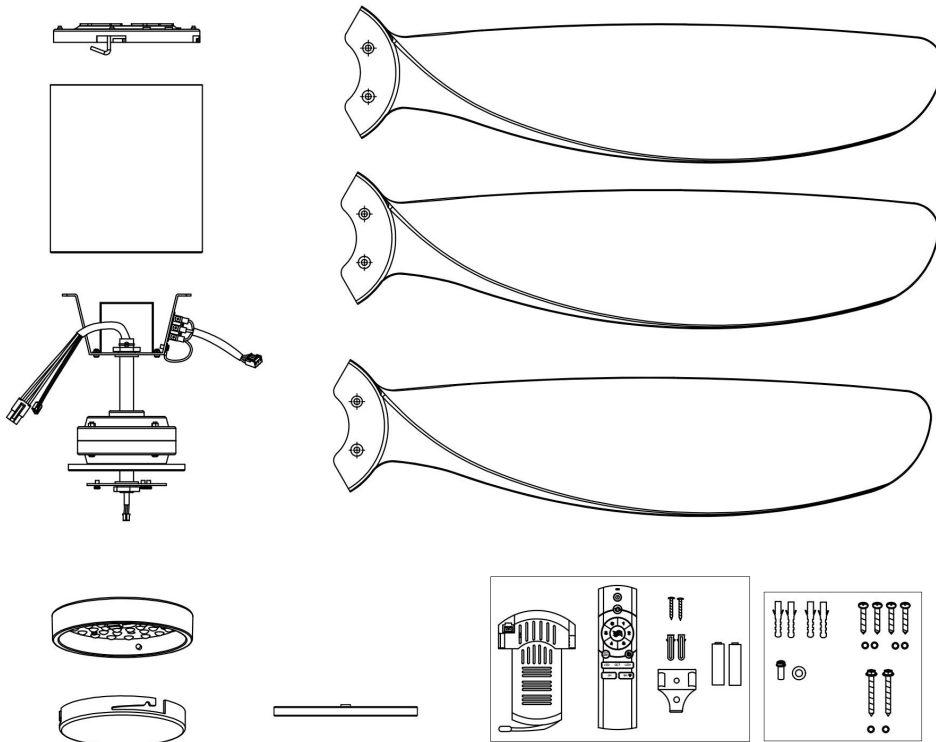


Assurez-vous de couper l'alimentation électrique avant de préparer l'installation.

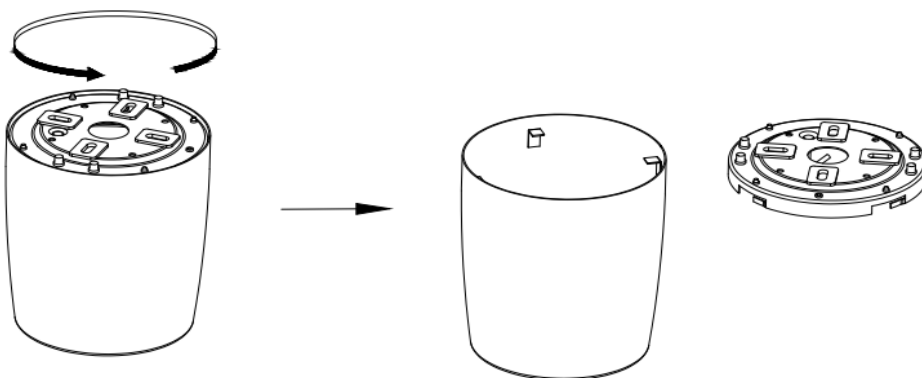


Liste des pièces :

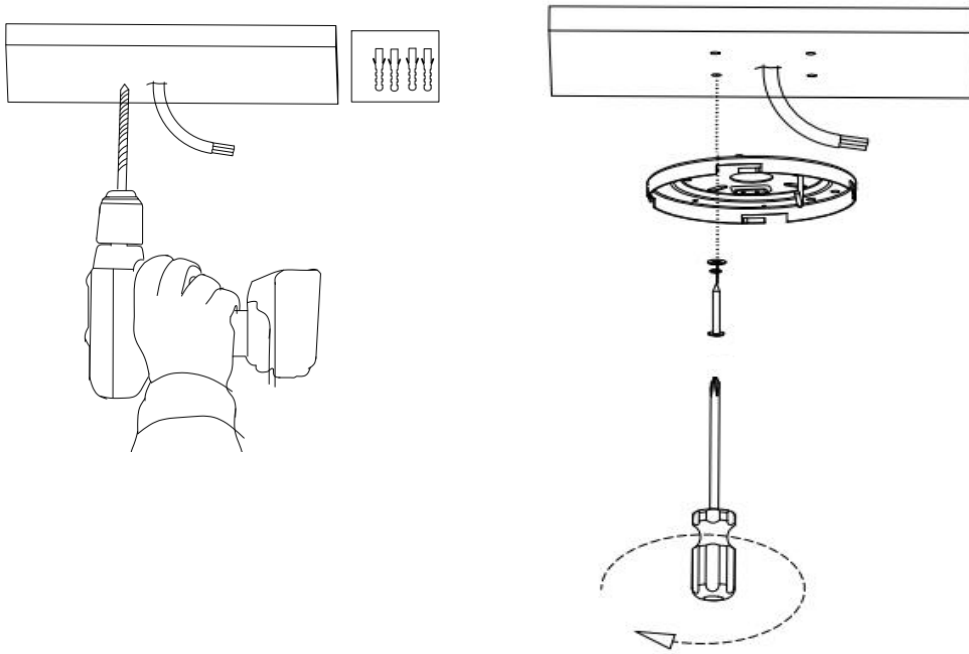
- 1 × Support de fixation
- 1 × Boîtier du moteur
- 1 × Ensemble moteur
- 3 × Pales
- 1 × Télécommande et récepteur
- 1 × Kit d'éclairage LED (modèles avec éclairage uniquement)
- 1 × Manuel d'instructions
- 1 × Kit de vis
- 1 × Abat-jour en acrylique (modèles avec éclairage uniquement)
- 1 × Cache inférieur (modèles sans éclairage uniquement)



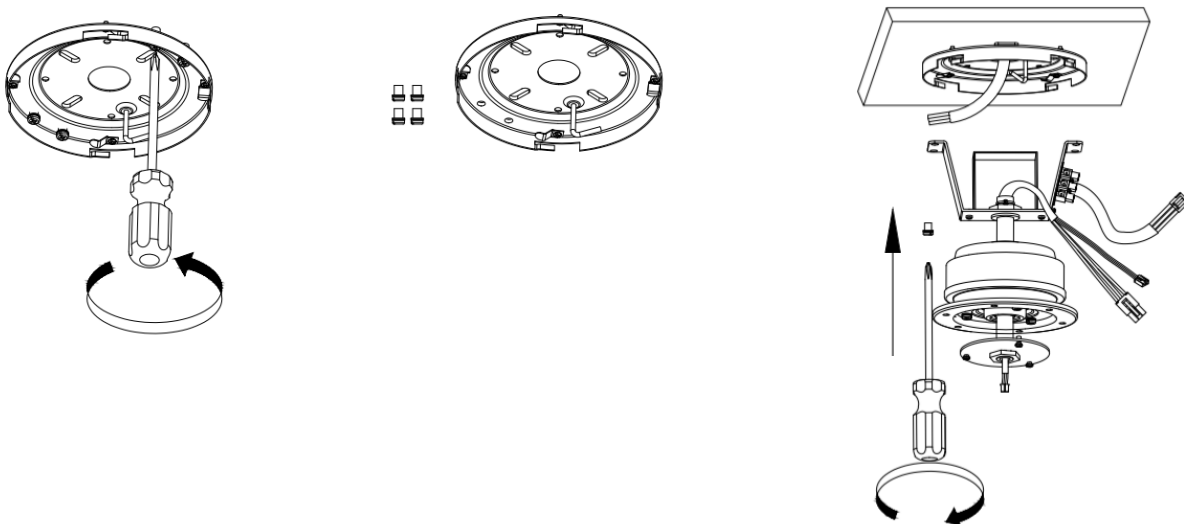
Installation



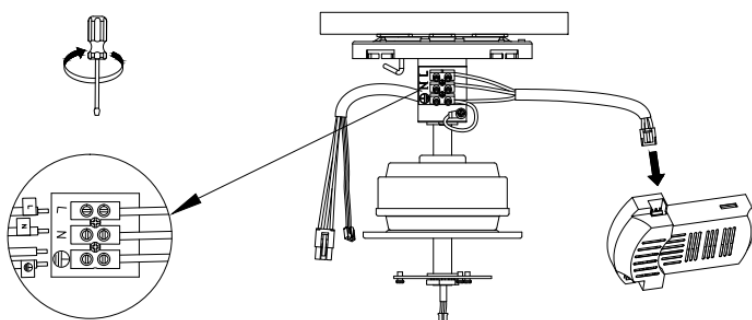
1. Retirez la plaque de fixation du boîtier du moteur.



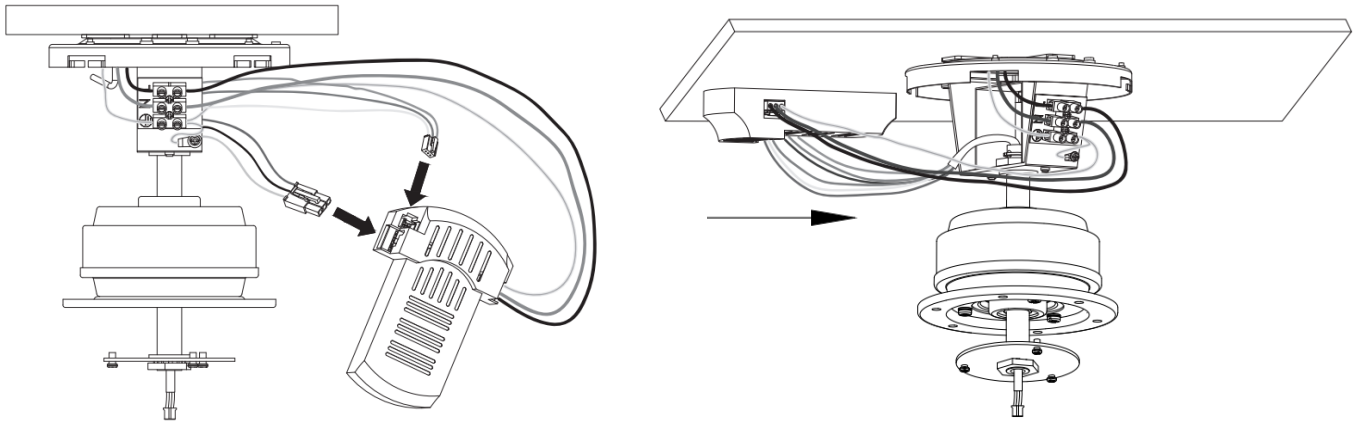
2. Installez la plaque de fixation au plafond. (Veuillez vous assurer que le support de fixation peut supporter un poids en mouvement minimum de 15,8 kg = 35 lb)



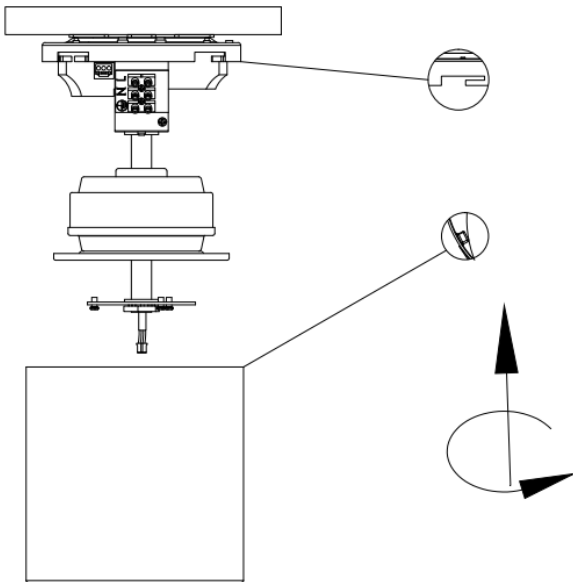
3. Retirez les vis de la plaque de fixation et installez l'ensemble moteur sur la plaque de fixation. Assurez-vous que la fixation est bien serrée.



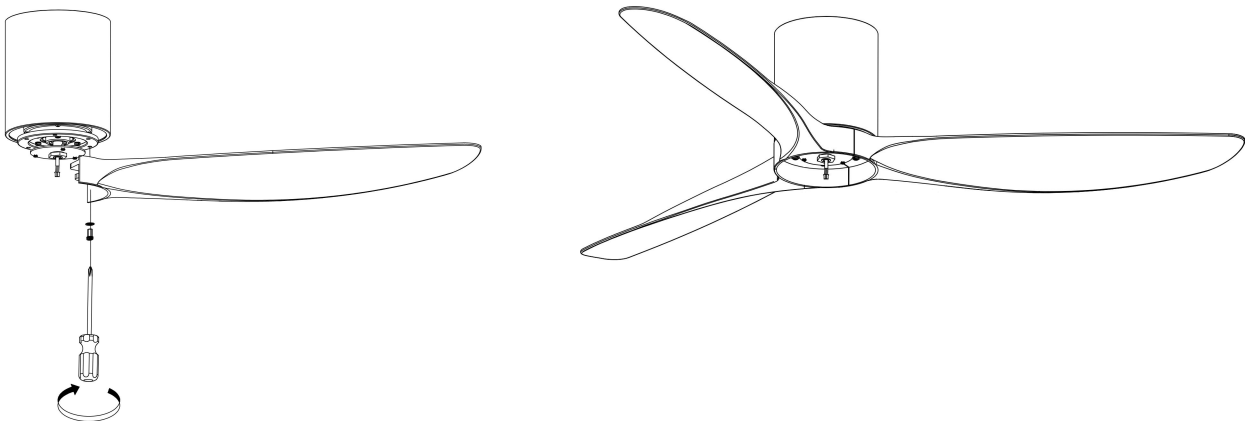
4. Connectez le câble d'alimentation du plafond comme indiqué sur l'image. Branchez le fil d'entrée du récepteur.



5. Raccordez le récepteur à l'aide des connecteurs rapides et insérez-le dans le support de fixation. Veillez à ce que le fil de l'antenne soit correctement replié à l'intérieur du cache de plafond avant l'assemblage final (NE COUPEZ PAS le fil de l'antenne).



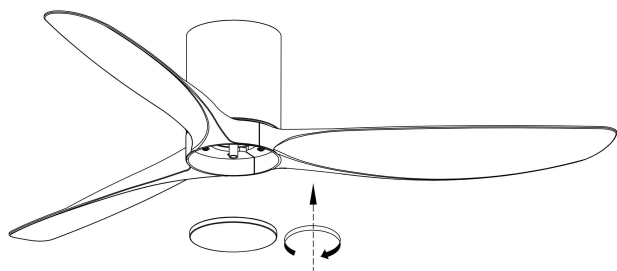
6. Installez soigneusement le boîtier du moteur dans la plaque de fixation en le poussant et en le tournant jusqu'à ce qu'il s'enclenche sur le support de fixation.



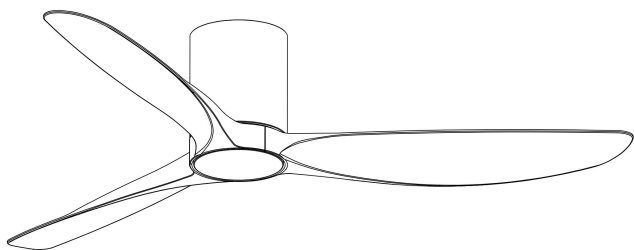
7. Installez les pales sous le moteur. Serrez et fixez chaque pale à l'aide des vis fournies. Répétez cette opération jusqu'à ce que toutes les pales soient installées.

NB : Veillez à ce que les pales ne soient ni endommagées ni pliées pendant le processus d'installation, notamment lorsque le ventilateur est au sol, car cela affecterait les performances et l'équilibrage du ventilateur.

Modèle sans éclairage

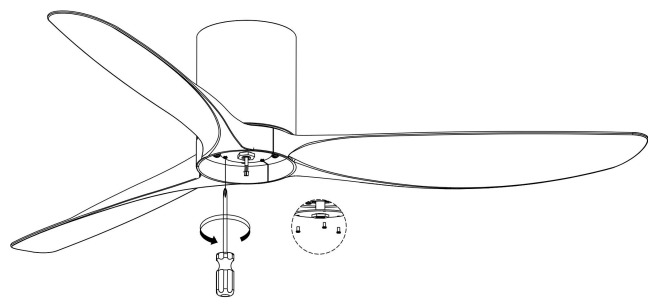


7.1 Installez le cache inférieur comme illustré.

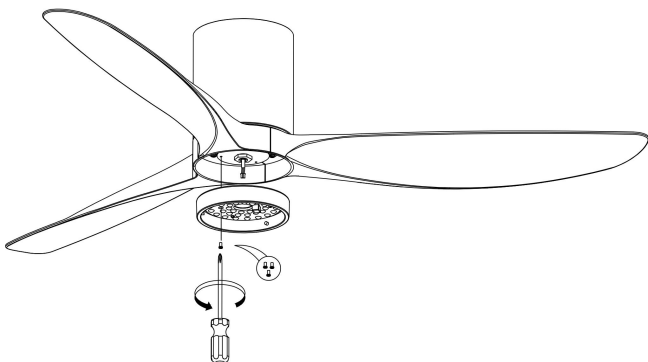


7.2 Le ventilateur sans éclairage est installé.

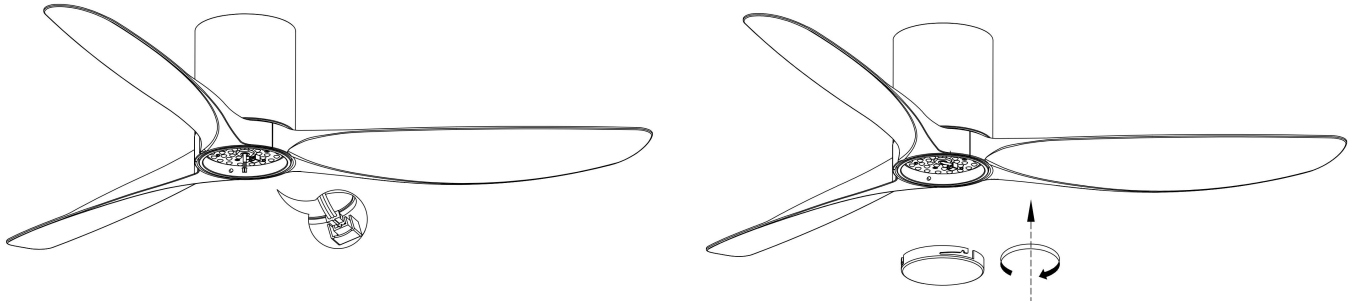
Modèle avec ventilateur et éclairage LED



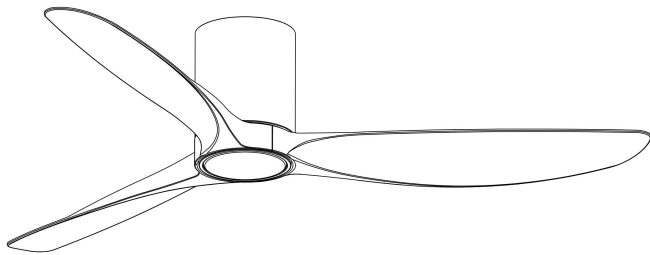
8. Retirez les trois vis de la plaque en acier inférieure et mettez-la de côté pour une utilisation ultérieure.



9. Alignez les trous en forme de clé de la plaque d'éclairage LED avec ceux restants sur le support. Fixez l'ensemble en remettant en place les vis de l'étape 8 sur la plaque en acier

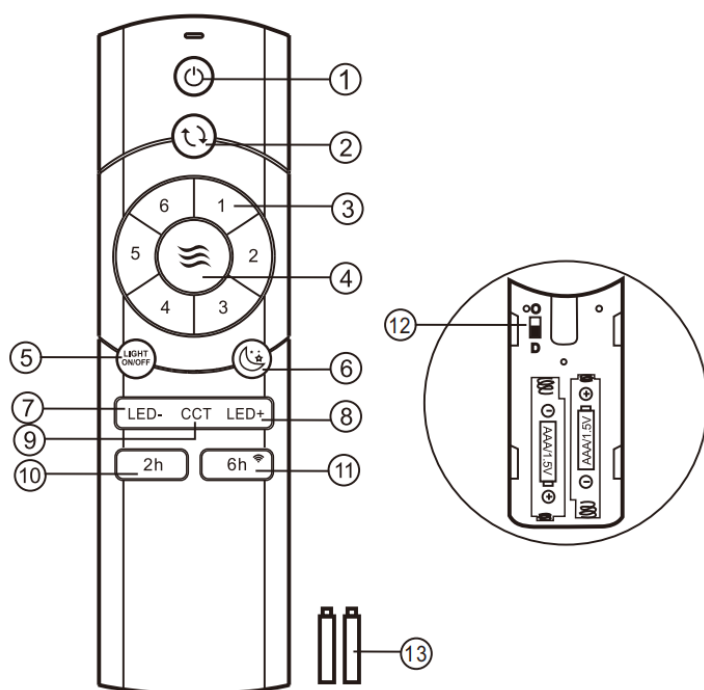


10. Connectez les éclairages LED au boîtier du moteur à l'aide des connecteurs rapides. Placez l'abat-jour sur le kit d'éclairage et serrez-le.



11. L'installation est terminée.

Instructions de fonctionnement de l'émetteur :



- ① Allumer et éteindre le ventilateur de plafond.
- ② Fonction d'inversion pour l'été et l'hiver.
- ③ Vitesses du ventilateur de plafond : de 1 (la plus basse) à 6 (la plus élevée).
- ④ Brise : les vitesses du ventilateur de plafond passent automatiquement de 1 à 6.
- ⑤ Allumer / éteindre l'éclairage.
- ⑥ Mode vent nocturne.
- ⑦ Diminuer la luminosité de l'éclairage (modèles avec éclairage uniquement).
- ⑧ Augmenter la luminosité de l'éclairage (modèles avec éclairage uniquement).
- ⑨ Changer la couleur de l'éclairage (modèles avec éclairage uniquement).
- ⑩ Minuterie du ventilateur (2 heures).
- ⑪ Minuterie du ventilateur (6 heures) et connexion Wi-Fi.
- ⑫ Interrupteur « D » : variation activée ; « O » : variation désactivée.
- ⑬ Piles 1,5 V AAA × 2.

RAPPELS IMPORTANTS :

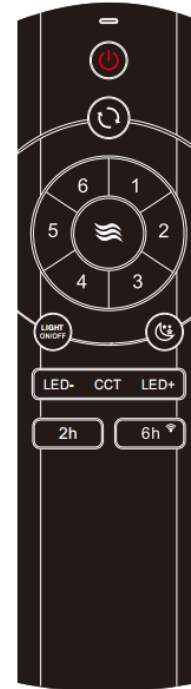
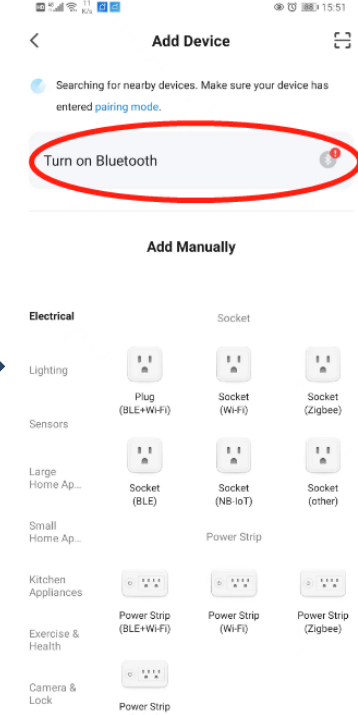
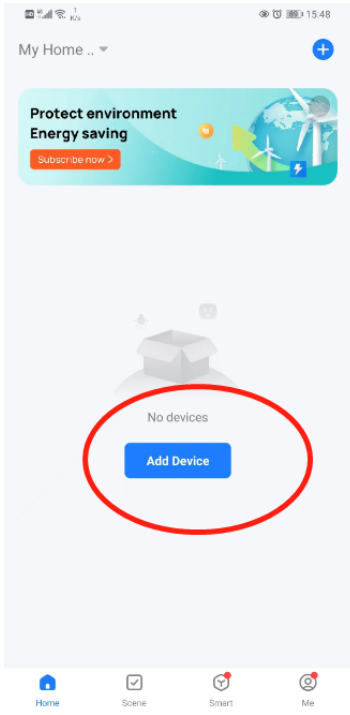
1. Si l'émetteur ne parvient pas à contrôler le ventilateur, il est nécessaire d'effectuer l'appairage entre l'émetteur et le récepteur. Mettez l'alimentation sous tension dans les 30 secondes, puis maintenez le bouton « » de l'émetteur enfoncé pendant 5 secondes. Après avoir entendu un long signal sonore « bip », le chargement est effectué normalement, ce qui indique que l'appairage a réussi et que le système fonctionne correctement.
(Remarque : le mode d'apprentissage n'est plus disponible après 30 secondes suivant la mise sous tension.)
2. Si l'émetteur ne peut pas contrôler le récepteur, vérifiez que les piles sont correctement en contact, que les polarités positive et négative sont correctes, et que les piles ne sont pas déchargées.
3. Si l'émetteur ne peut pas contrôler le récepteur, vérifiez s'il existe des produits télécommandés similaires à proximité et s'ils fonctionnent, car des appareils utilisant la même fréquence peuvent interférer entre eux.
4. Une faible tension des piles affecte la sensibilité de l'émetteur et la réception du signal (le voyant lumineux clignotera pour indiquer une faible tension). Remplacez les piles lorsque leur tension est faible.
5. Retirez les piles de l'émetteur en cas de non-utilisation prolongée.
6. Puissance maximale de l'éclairage prise en charge : 35 W.
Remarque : veuillez connecter correctement le fil de terre, faute de quoi l'éclairage pourrait présenter une faible luminosité ou des clignotements.
7. Lors de l'installation du ventilateur, veillez à ce que le cache de plafond n'appuie pas sur l'antenne (ou tout autre fil), afin d'éviter d'endommager les câbles ou de provoquer un court-circuit.

*** Activez d'abord la fonction Bluetooth du téléphone mobile.**

Inscrivez-vous et connectez-vous à votre compte sur l'application **Smart Life**, puis appuyez sur le bouton « Add Device ».

Activez la fonction Bluetooth du téléphone mobile.

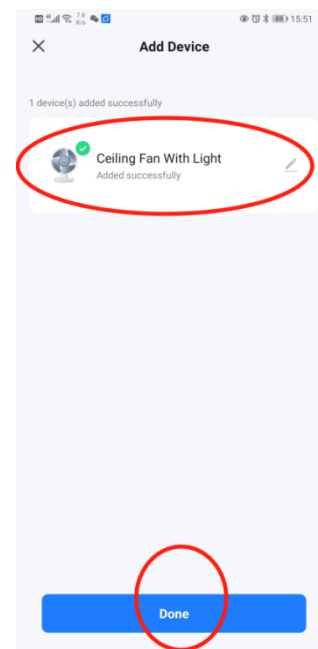
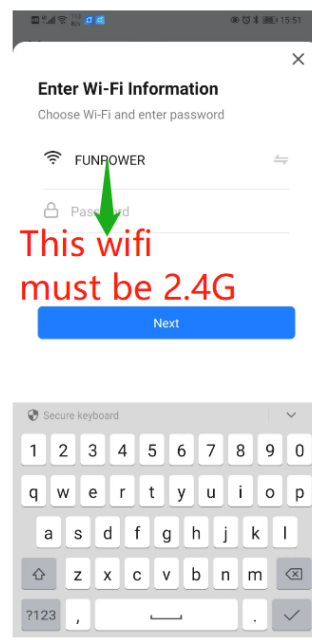
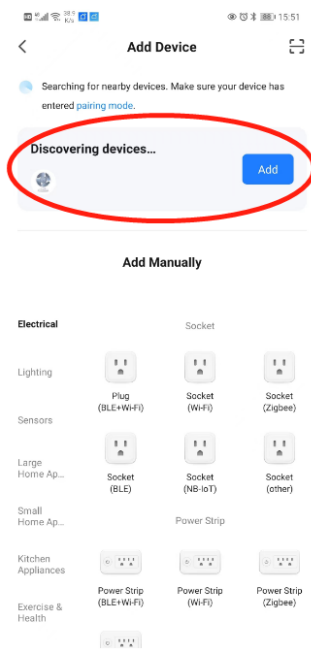
Appuyez sur le bouton **6h** de la télécommande et maintenez-le enfoncé jusqu'à ce que vous entendiez un long bip, puis passez à l'étape



Appuyez sur le bouton « Add » pour détecter l'appareil.

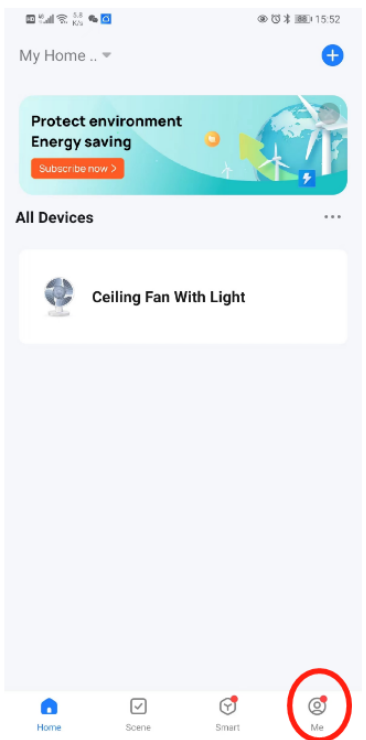
Sélectionnez le réseau Wi-Fi 2,4 G et saisissez le mot de passe.
Remarque : seul le Wi-Fi 2,4 G est pris en charge.

Un appareil a été ajouté avec succès.

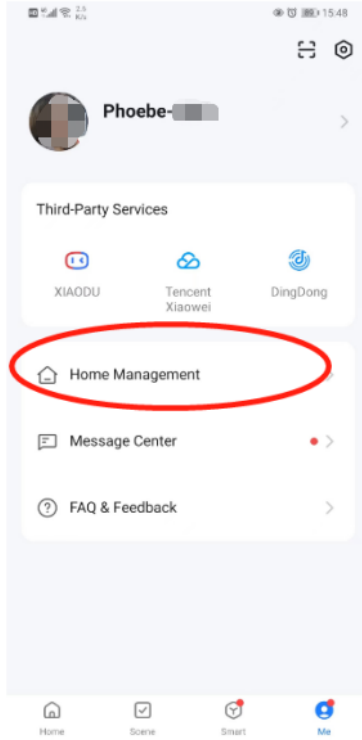


Partagez l'appareil avec des amis.:

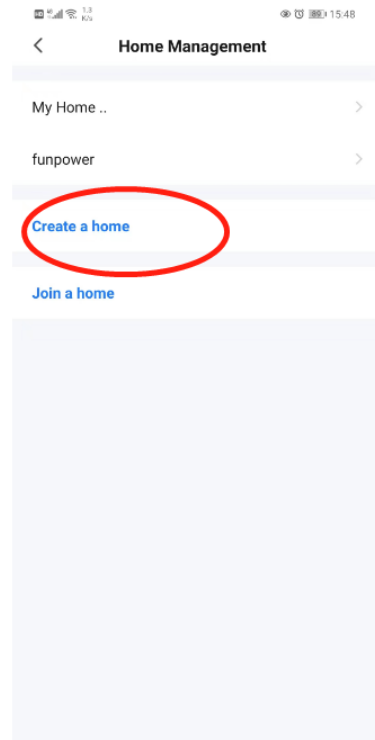
Allez à la page d'accueil, puis sélectionnez « Me ».



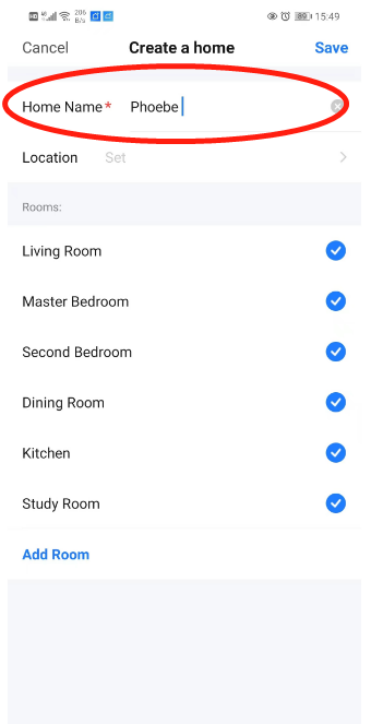
Appuyez sur « Home Management ».



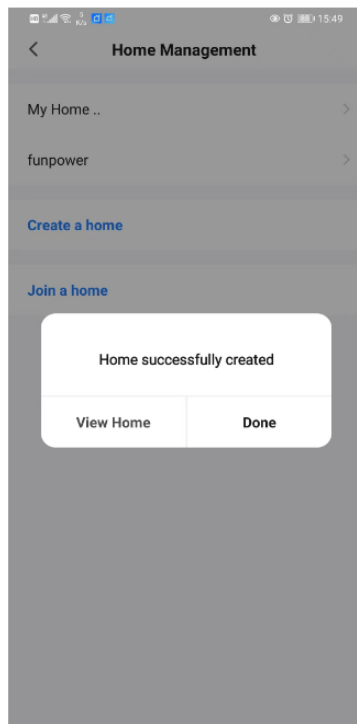
Puis appuyez sur « Create a home ».



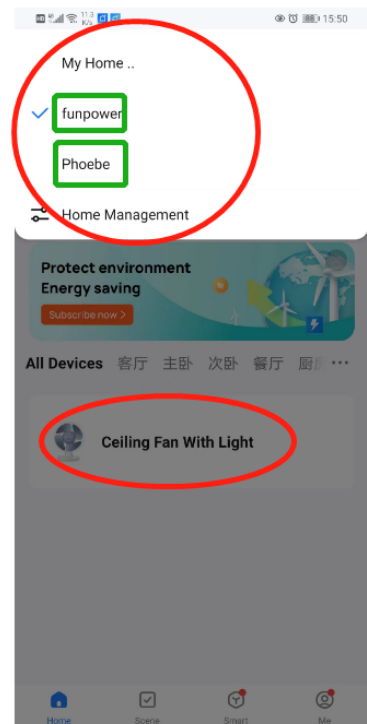
Créez un nom de domicile.



Lorsque le message « Home successfully created » s'affiche, appuyez sur le bouton « Done » pour



Revenez à la page d'accueil, sélectionnez votre domicile et vous pourrez accéder à l'appareil.



ENTRETIEN

1. Vérifiez les boulons du support, les crochets et les pales du ventilateur au moins deux fois par an. Assurez-vous qu'ils sont bien serrés.
 2. Nettoyez le ventilateur afin de conserver son aspect neuf pendant des années. Ne le lavez pas à l'eau, car cela pourrait endommager le moteur, le bois et provoquer des chocs électriques.
 3. Utilisez uniquement un chiffon doux pour le nettoyage afin d'éviter les rayures.
 4. Il n'est pas nécessaire de lubrifier le ventilateur. Le moteur est équipé de roulements lubrifiés de façon permanente.
-

Guide de dépannage

Problème : Le ventilateur n'est pas correctement connecté au réseau électrique.

Cause possible : L'interrupteur mural est sur OFF ou le câblage n'est pas correctement connecté au ventilateur.

Solution suggérée : Assurez-vous que l'interrupteur mural est en position ON et que le câblage est correctement raccordé au ventilateur.

Problème : L'interrupteur mural est endommagé et interfère avec la télécommande.

Cause possible : Contrôleur mural défectueux.

Solution suggérée : Retirez le contrôleur mural et remplacez-le par un interrupteur standard ON/OFF.

Problème : L'interrupteur mural ou le disjoncteur est sur OFF.

Cause possible : L'alimentation électrique est interrompue.

Solution suggérée : Mettez l'interrupteur mural ou le disjoncteur en position ON pour alimenter le ventilateur de plafond.

Problème : Le récepteur de la télécommande est mal installé.

Cause possible : Connexions de câblage incorrectes.

Solution suggérée : Vérifiez les connexions conformément aux étiquettes et au schéma de câblage.

Problème : La télécommande et le récepteur ne sont pas sur la même fréquence.

Cause possible : Incompatibilité de fréquence.

Solution suggérée : Appairez la télécommande et le récepteur sur la même fréquence.

Problème : La télécommande est hors de portée du récepteur.

Cause possible : Limitation de distance du signal.

Solution suggérée : Rapprochez la télécommande du ventilateur de plafond.

Problème : D'autres appareils fonctionnent sur la même fréquence.

Cause possible : Interférences de fréquence provenant d'appareils à proximité.

Solution suggérée : Changez la fréquence de la télécommande.

Problème : Les piles de la télécommande sont faibles.

Cause possible : Piles déchargées.

Solution suggérée : Remplacez les piles par des piles du même modèle.

Problème : Le ventilateur fonctionne de manière intermittente ou s'allume tout seul.

Cause possible : Interférences RF ou interférences provenant de ventilateurs de plafond similaires à proximité.

Solution suggérée : Changez la fréquence ou la télécommande.

Rappel : Certaines opérations doivent être effectuées uniquement par des électriciens qualifiés et agréés.

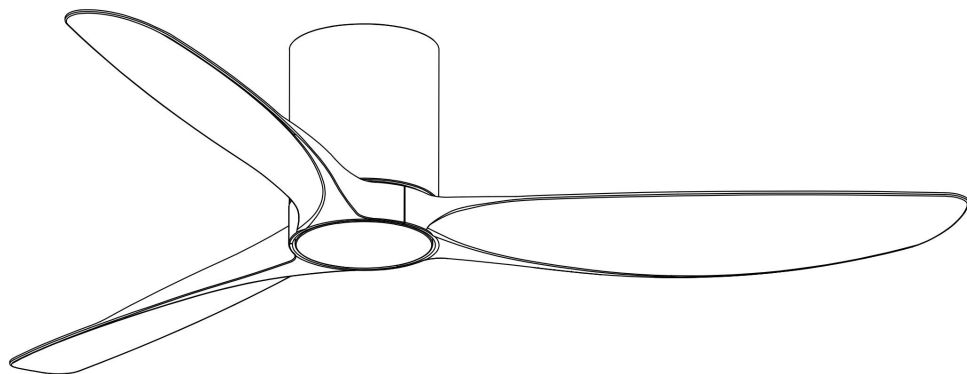
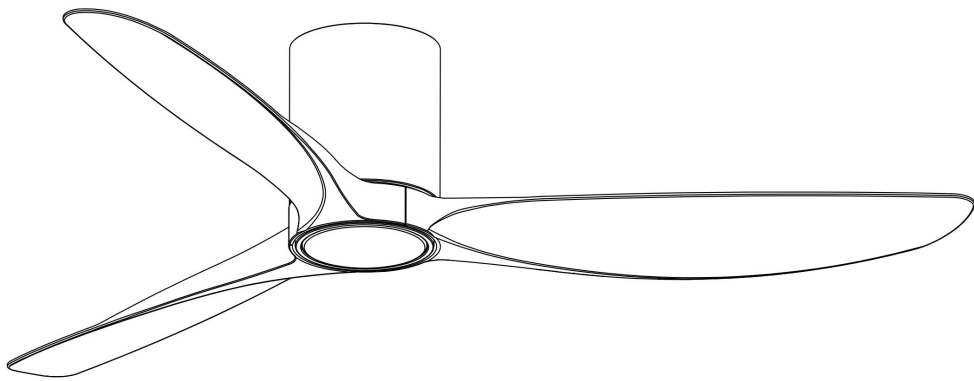
The logo for GIRO, featuring the word "GIRO" in a bold, dark green, sans-serif font. A thin, curved line underlines the letters "I" and "O".



Instruction Manual

DC WIFI & Remote Control Ceiling Fan With Light

“Golfet”

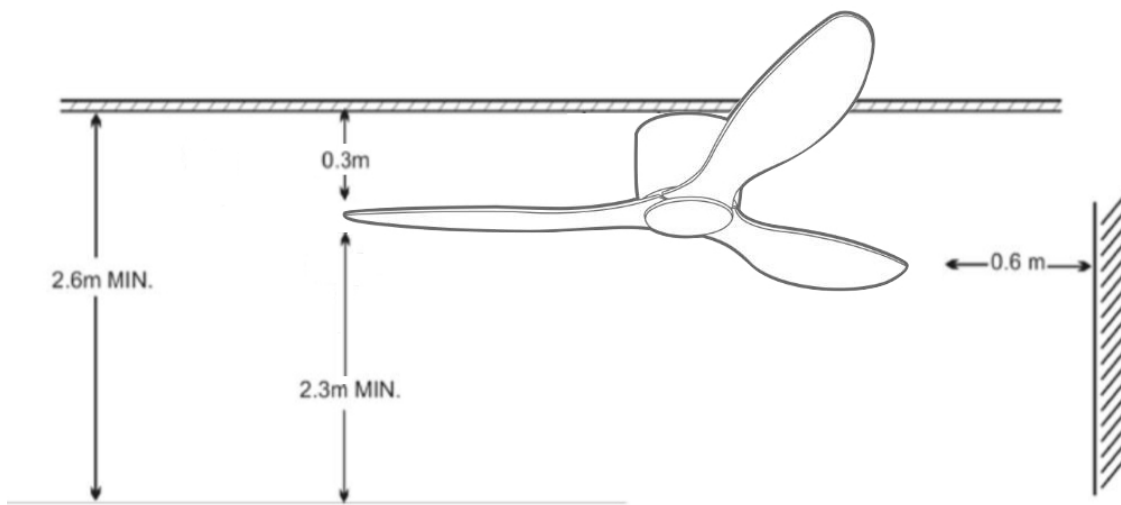


230V~50Hz

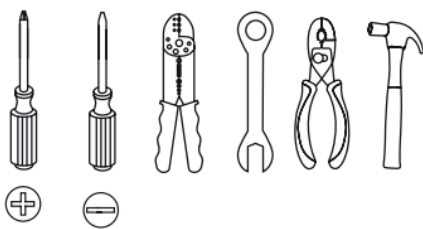


WARNINGS

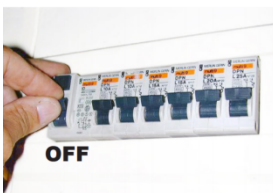
- Read entire booklet carefully before beginning installation and save these instructions.
- To reduce the risk of personal injury, attach the fan directly to the support structure of the building according to these instructions, and use only the hardware supplied.
- To avoid possible electrical shock, before installing your fan, disconnect the power by turning off the circuit breakers to the outlet box and associated wall switch location.
- All wiring must be in accordance with national and local electrical codes. If you are unfamiliar with wiring, you should use a qualified electrician.
- To reduce the risk of personal injury, do not bend the blade attachment the system when installing, balancing or cleaning the fan. Never insert foreign objects between rotating fan blades.
- To reduce the risk of fire, electrical shock or motor damage, do not lift or carry the fan by the lead wires.
- Ensure that when mounting the ceiling fan that the fixing can support the moving weight of the fan which is 15.8kg(35lb) minimum.
- The fan blades cannot be installed lower than 2.3m from the floor.



TOOLS REQUIRED



Be sure to turn off the power before preparing for installation



Part List:

1 x Mounting bracket

1 x Motor housing

1 x Motor assembly

3 x Blades

1 x Remote & Receiver

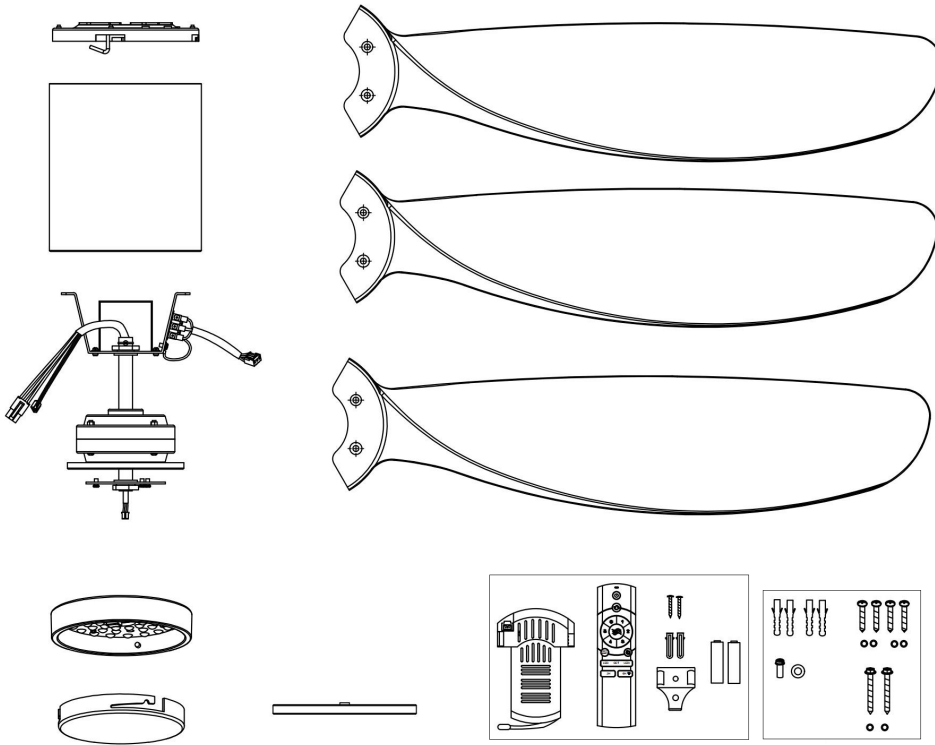
1 x LED light kit (with light models only)

1 x Instruction manual

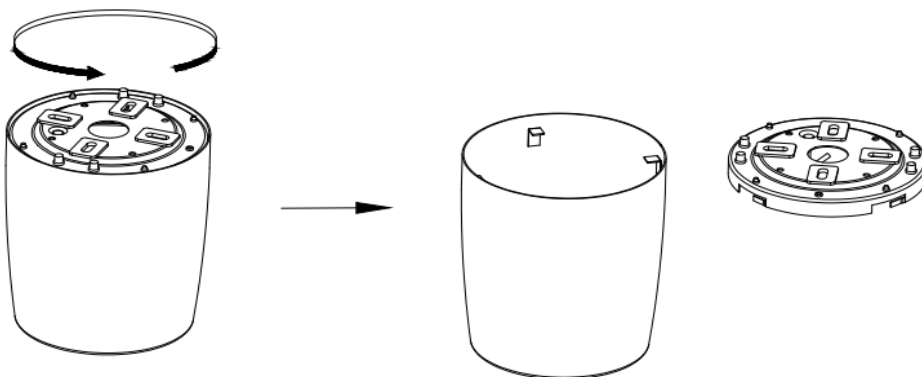
1 x Screw kit

1 x acrylic lampshade (with light models only)

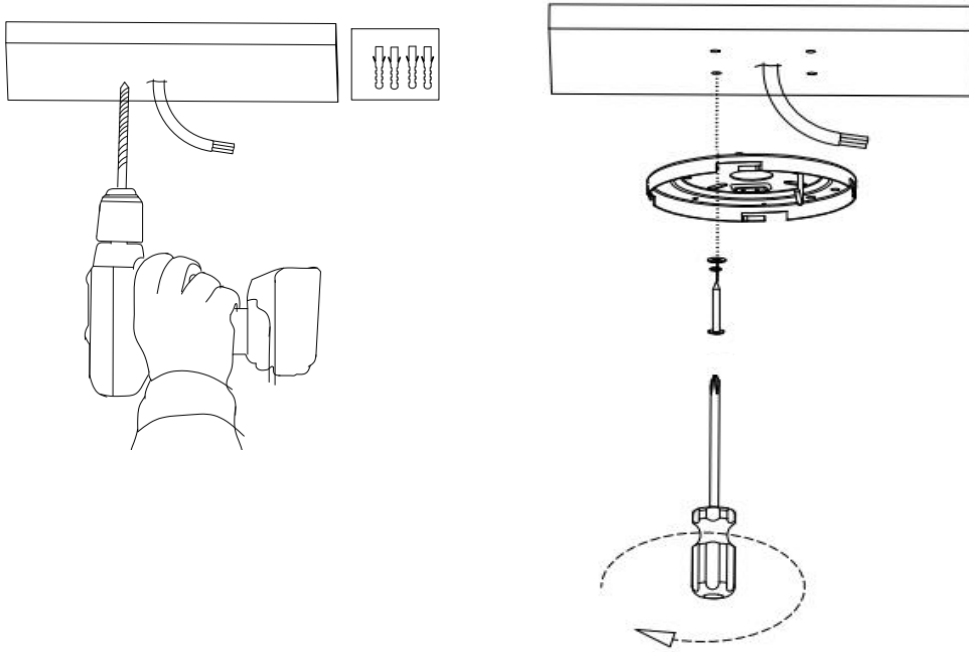
1 x Bottom cover (No light models only)



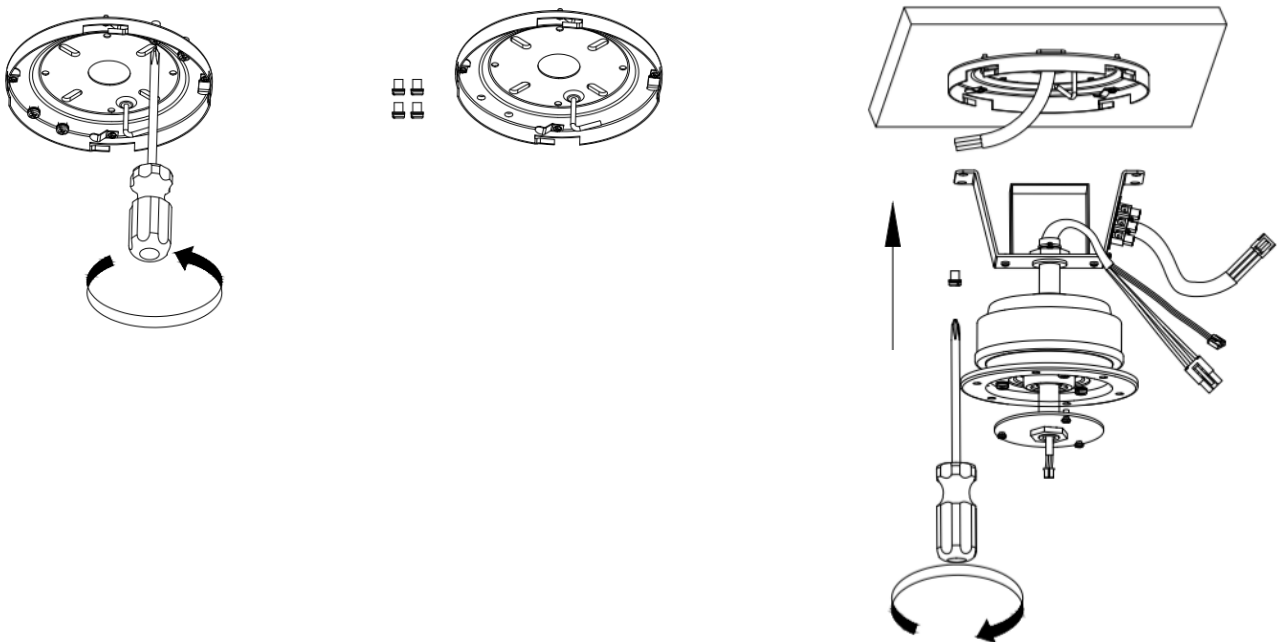
Installation



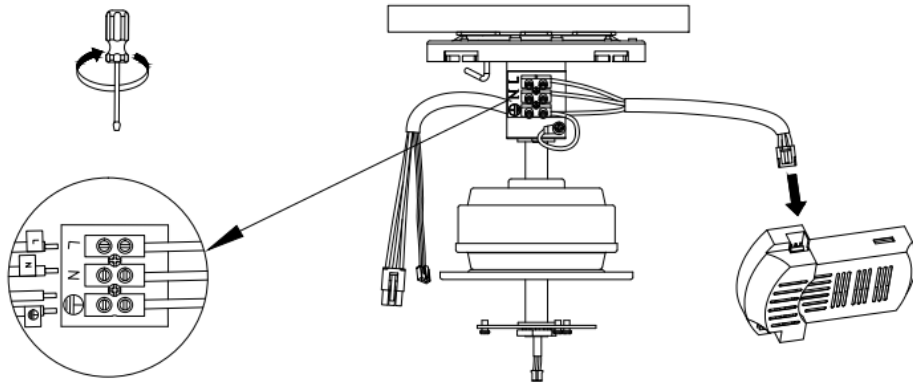
1. Remove mounting plate from motor housing.



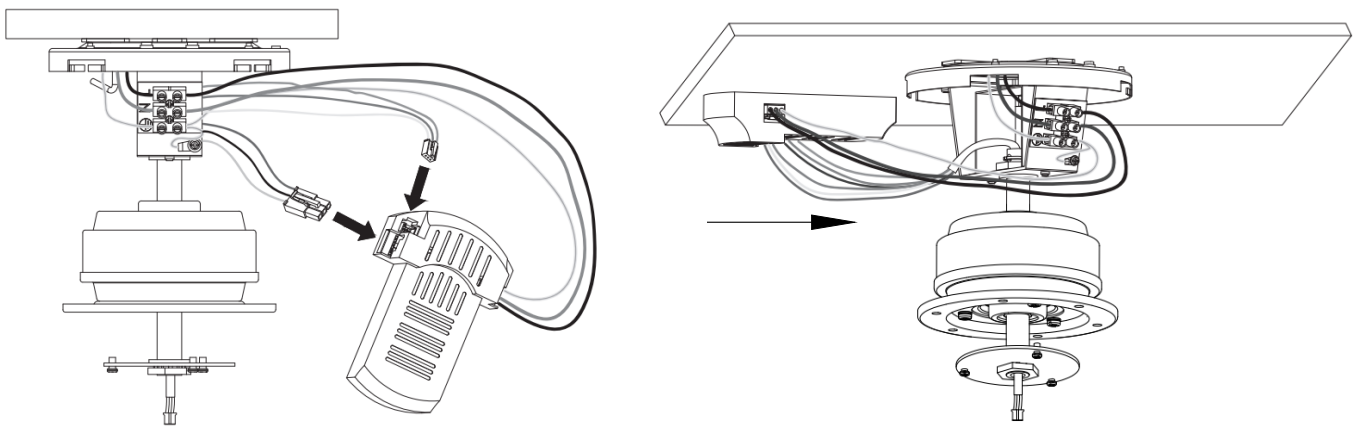
2. Install mounting plate to the ceiling. (please ensure the fixing is able to support minimum moving weight of the fan which is 15.8kg=35Lb)



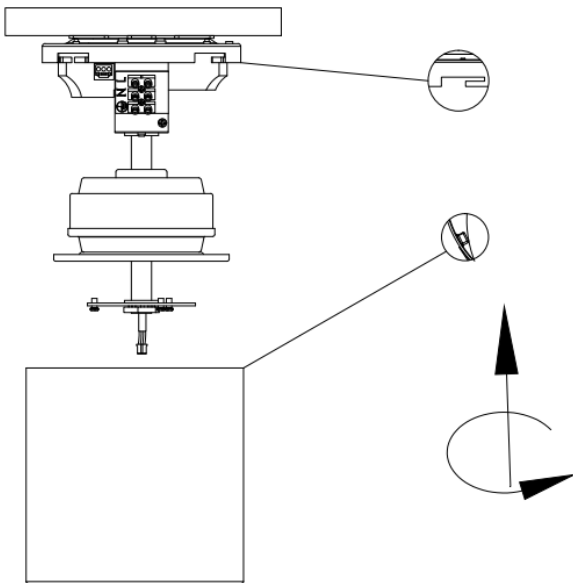
3. Remove the screws from the mounting plate and install the motor assembly on the mounting plate. To ensure that the fastening.



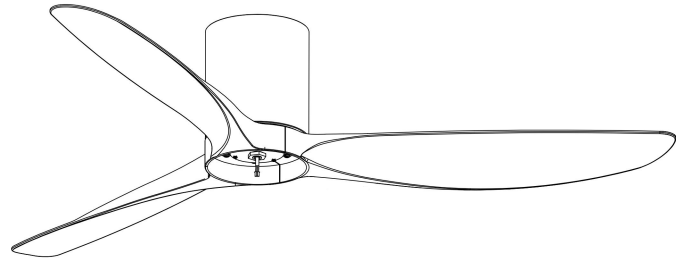
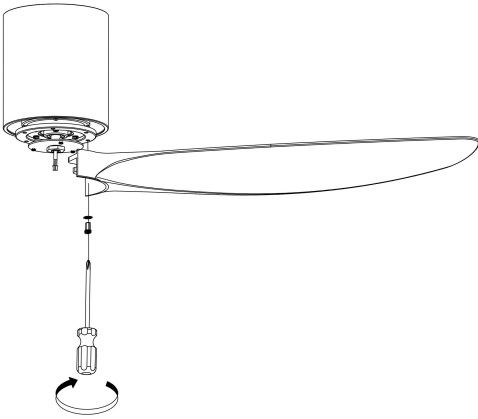
4. Connect the ceiling power cord as shown in the picture. Plug in the receiver input wire.



5. Wire up the receiver with quick connectors and insert into the mounting bracket. Please make sure the antenna wire has been safely folded inside the canopy cover before final assembly (DO NOT cut the antenna wire)



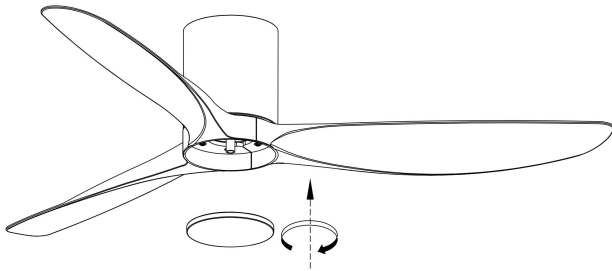
6. Carefully install the motor housing into the mounting plate by pushing and twisting and click onto the mounting bracket.



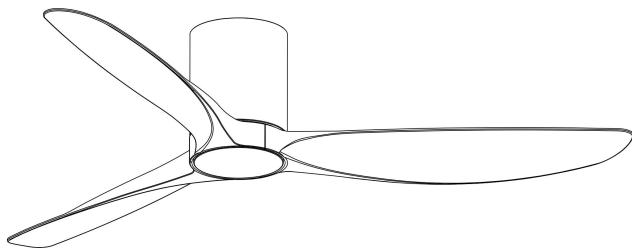
7. Install the blades to the bottom of the motor. Tighten and secure blade with screw that provided. Repeat this procedure until all blades are installed.

NB: Ensure the blades do not get damaged or bent during the installation process while the fan maybe on the ground, this will affect the performance and balance of the fan.

Fan Only Model

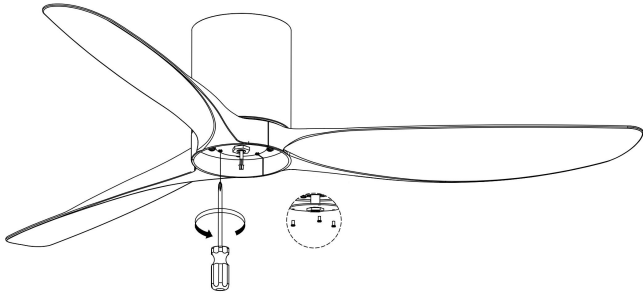


7.1 Install the bottom cover as illustrated.

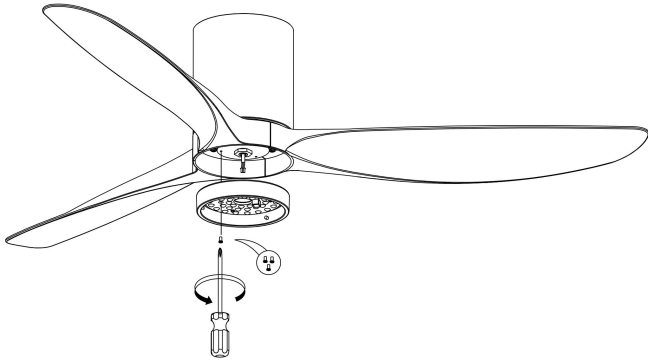


7.2 The fan without lights is installed.

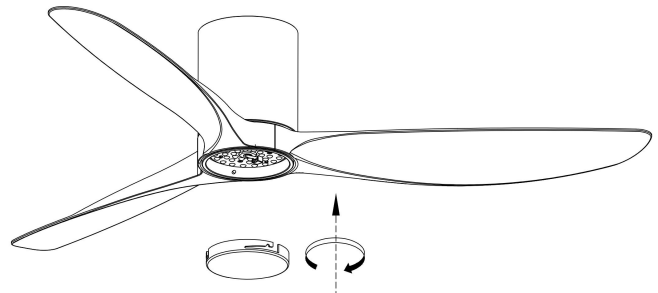
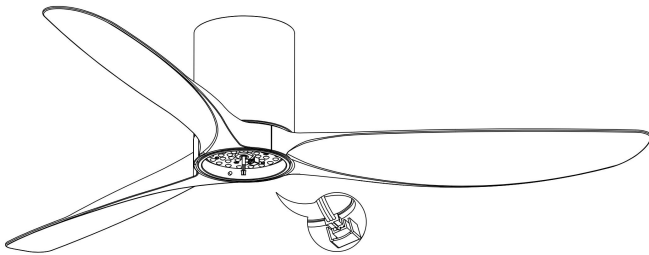
Fan and LED Light Model



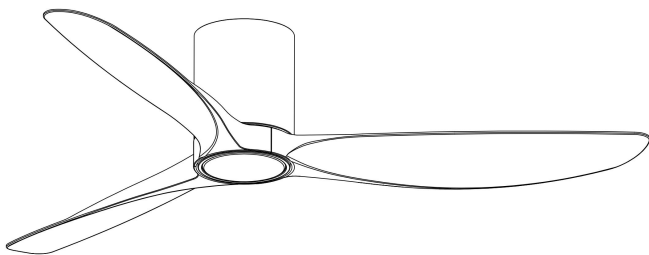
8. Remove three screws from the bottom steel plate, and put it aside for use later.



9. Align the key holes of the LED light plate with the remaining on the bracket. Secure the installation by put the screw from step 8 back onto the steel plate.

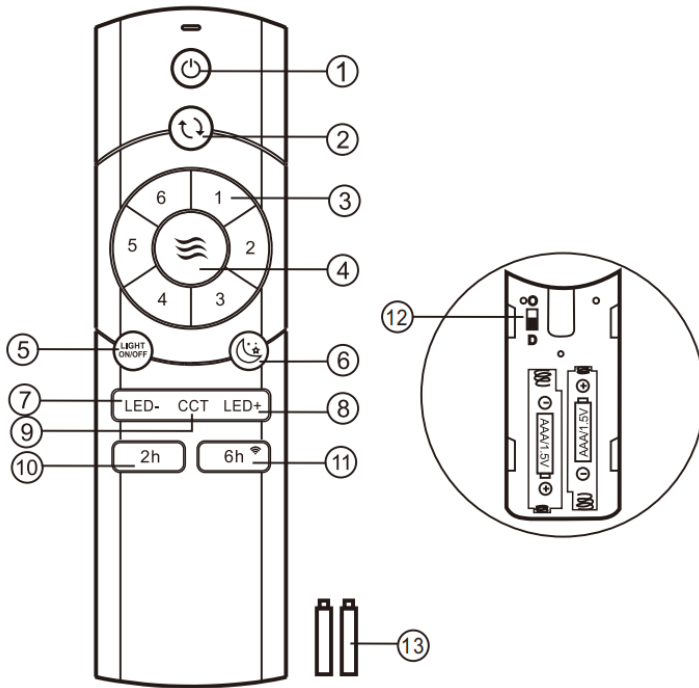


10. Connect LED lights with motor housing using by quick plugs .Put the lampshade to the light kit and tighten it.




11. The installation is finished.

Function instruction of emitter:



- ① Turn the ceiling fan on and off.
- ② Reverse function for winter & summer.
- ③ Ceiling fan speeds:1(the lowest) to 6(the highest)
- ④ Breeze: The ceiling fan speeds automatic cycle between 1 to 6 speeds
- ⑤ ON/OFF the light
- ⑥ Sleep wind
- ⑦ Turn down the brightness of the light (with light models only)
- ⑧ Turn up the brightness of the light (with light models only)
- ⑨ Change the color for the light (with light models only)
- ⑩ Timing control of the fan (2 hours)
- ⑪ Timing control of the fan (6 hours) & WIFI connection
- ⑫ Dial switch “D”: Dim it’s ON; “O”: Dim it’s OFF
- ⑬ 1.5V AAA battery X 2pcs

KINDLY REMINDERS:

1. If the emitter can not control the fan, learning code matching mode is used between emitter and receiver. Turn “ON” the supply power within 30 seconds and press the emitter’s “” button for 5 seconds, it can load normally after hearing a long sound “bee”, which means learning successfully and it can works normally.

(PS: Learning mode is not accepted after turn “ON” the supply power for 30 seconds)

2. When the emitter cannot control the receiver, please check the battery switch touching normally or not, correction of the positive and negative,full or empty of the power.

3. When the emitter cannot control the receiver, please check is there any existence of similar remote controlled products nearby, then check whether they works, because remote controlled product with the same frequency will disturb each other.

4. Low voltage of battery will affect the sensitivity of the emitter and the signal reception accordingly (the indicated light will flash out its warning when the battery get low voltage),must replace if the battery is getting low voltage.

5. Please take out the battery from the emitter when leaving unused for long time.

6. Supporting 35W lighting power at maximum.

PS: please connect the ground wire correctly,otherwise it may cause the light micro-light or flash

7. When installing the fan,the fan ceiling cover don’t press the antenna(or other wire), it is easy to breakdown the wire and short-circuited.

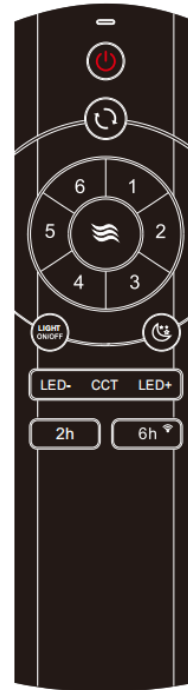
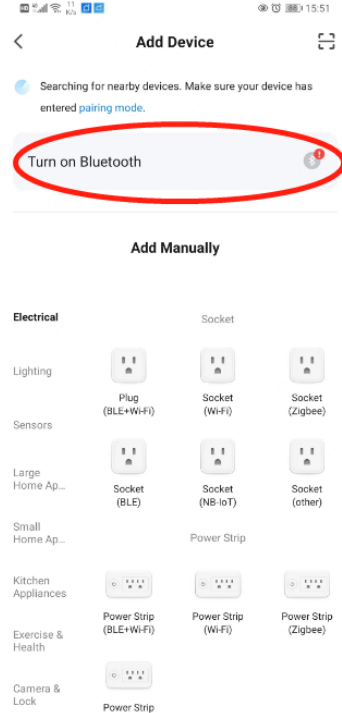
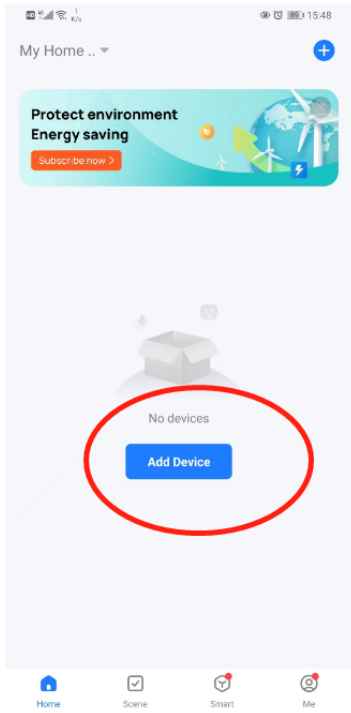
WBR2 TUYA Connection Instruction

* Firstly turn on the Bluetooth function of the mobile phone

Register and sign in your account of Smart Life APP , press "Add Device" button .

Turn on the Bluetooth function of the mobile phone

Press and hold the 6h button on the remote until you hear a long beep sound, then go to next step.

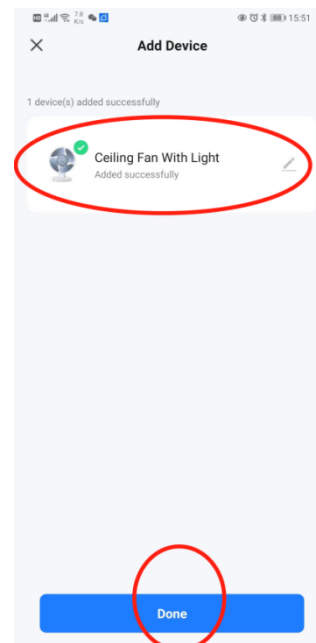
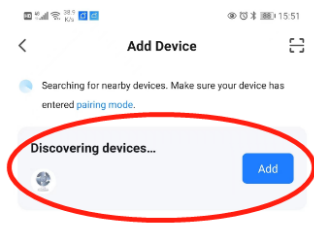


Press "Add" button to discover the device.

Select 2.4G WIFI and enter password.

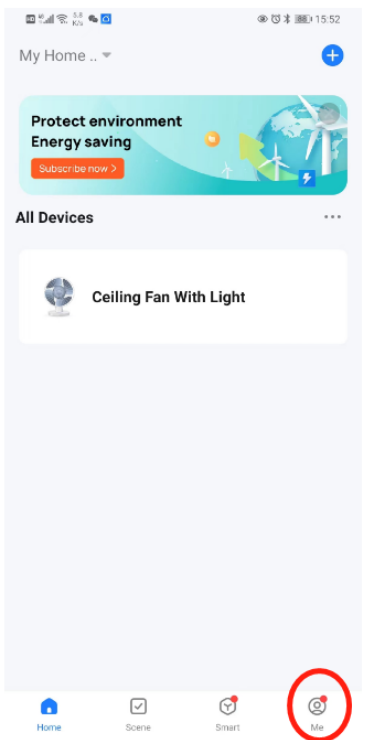
Note: only 2.4G WIFI is enabled !

One device added successfully .

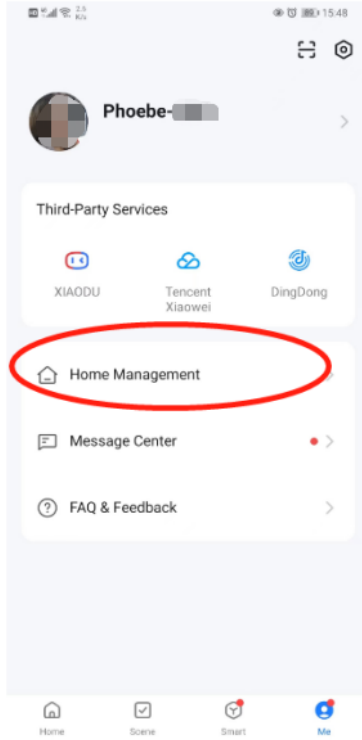


Share the device with friends :

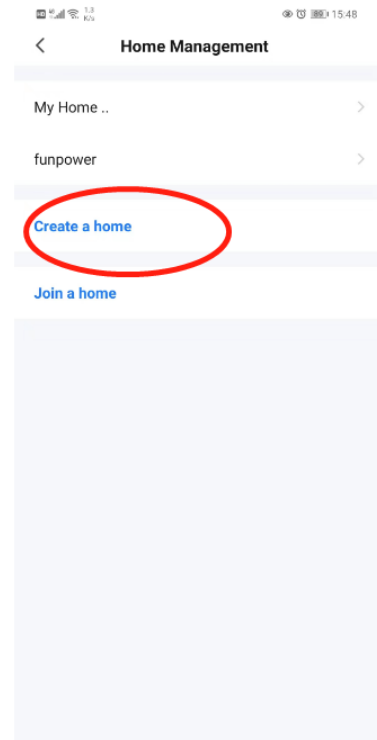
Go to the home page , go ahead with "me"



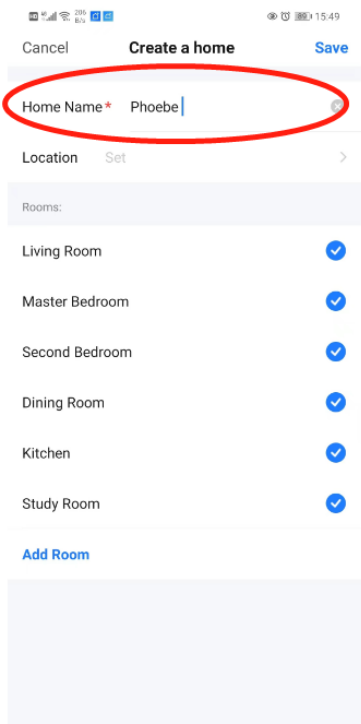
Press "Home Management"



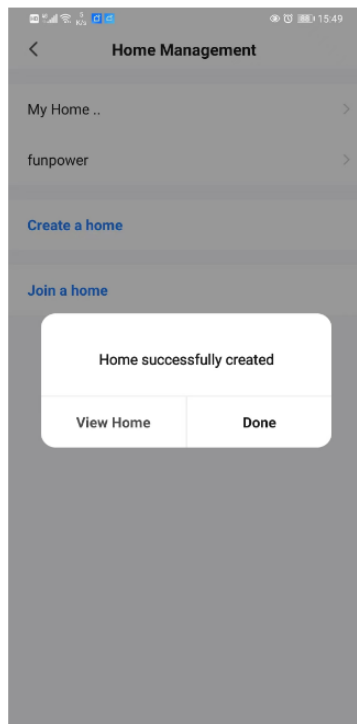
Then press "Create a home"



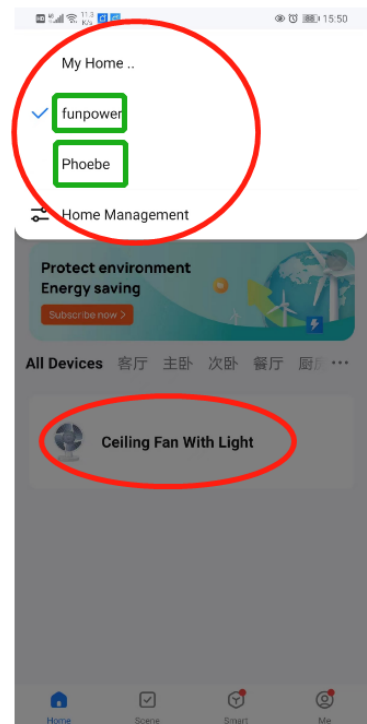
Create a Home name



When "Home successfully created" come out, then press "Done" button to complete.



Go back to the home page ,select your home ,and you can get the device .



MAINTENANCE

- 1-Check bracket bolts, hooks and fan blades for fixation at least twice a year. Make sure they're tight.
- 2- clean the fan to help maintain the new look for years. Don't wash with water, as it can damage engines, wood, and even cause electric shocks.
- 3- only use a soft cloth when cleaning to avoid scratches.
- 4-There is no need to oil the fan. The engine has bearings permanently lubricated.

Troubleshooting Guide

Problem: The fan is not correctly connected to the electrical network.

Possible Cause: The wall switch is off, or the wiring is not properly connected to the fan.

Suggested Solution: Ensure the wall switch is turned on and the wiring is correctly connected to the fan.

Problem: The wall switch is damaged and interferes with the remote control. **Possible Cause:** Faulty wall controller.

Suggested Solution: Remove the wall controller and replace it with a standard on/off switch.

Problem: The wall switch or circuit breaker is off. **Possible Cause:** Power supply is interrupted.

Suggested Solution: Turn on the wall switch or circuit breaker to power the ceiling fan.

Problem: The remote receiver is installed incorrectly. **Possible Cause:** Incorrect wiring connections.

Suggested Solution: Verify the wiring connections according to the label and wiring diagram.

Problem: The remote control and receiver are not on the same frequency. **Possible Cause:** Frequency mismatch.

Suggested Solution: Pair the remote control and receiver to the same frequency.

Problem: The remote control is out of range of the receiver. **Possible Cause:** Signal distance limitation.

Suggested Solution: Move the remote control closer to the ceiling fan.

Problem: Other devices operate on the same frequency.

Possible Cause: Frequency interference from nearby devices.

Suggested Solution: Change the frequency of the remote control.

Problem: The remote control battery is low. **Possible Cause:** Weak battery.

Suggested Solution: Replace the batteries with the same model.

Problem: The fan operates intermittently or turns on by itself.

Possible Cause: RF interference or interference from similar ceiling fans in the neighborhood.

Suggested Solution: Change the frequency or remote control.

Reminder: Some solutions should only be carried out by qualified and licensed electricians